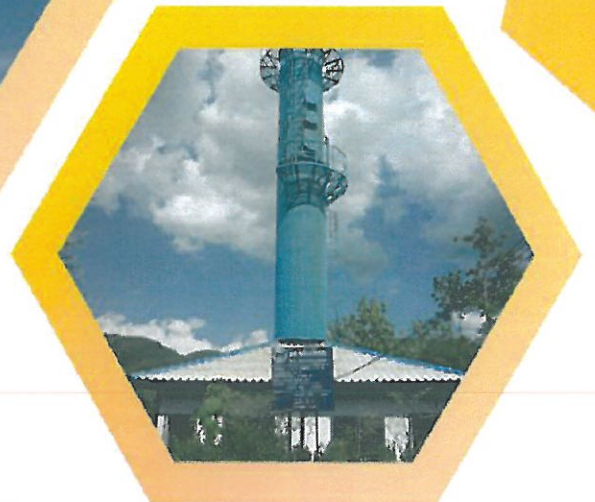




คู่มือสำหรับประชาชน

การบริหารจัดการระบบประปาหมู่บ้าน



กองช่าง
เทศบาลตำบลเชียงใหม่
อำเภอเชียงใหม่ จังหวัดพะเยา

คำนำ

ระบบประปาเป็นสาธารณูปโภคพื้นฐานที่มีความจำเป็น เพราะเกี่ยวข้องกับการประกอบกิจกรรมในชีวิตประจำวันของประชาชน ไม่ว่าจะเป็นการใช้น้ำเพื่อการอุปโภค - บริโภค ภายในครัวเรือนและใช้ในการประกอบอาชีพ ดังนั้น จึงมีความจำเป็นที่ผู้เกี่ยวข้องฝ่ายต่างๆ ทั้งภาครัฐ ภาคเอกชน ภาคประชาชนจะต้องให้ความสำคัญกับระบบประปา

เพื่อให้การควบคุมการผลิตน้ำประปาและการบริหารจัดการระบบประปาหมู่บ้าน เป็นไปอย่างมีประสิทธิภาพ ซึ่งจะเป็นหลักประกันได้ว่า ระบบประปาจะสามารถผลิตน้ำประปาที่มีคุณภาพดี ได้มาตรฐาน ในปริมาณที่เพียงพอ ด้วยต้นทุนที่ต่ำ ทั้งยังช่วยให้ระบบประปามีอายุการใช้งานที่ยืนยาว และเกิดความคุ้มค่าทางเศรษฐกิจและจุดประสงค์ ประการสำคัญก็เพื่อยกระดับชีวิตความเป็นอยู่ของประชาชนให้ดีขึ้น

เทศบาลตำบลเชียงม่วน หวังเป็นอย่างยิ่งว่าคู่มือฉบับนี้จะเป็นประโยชน์แก่ผู้ที่ปฏิบัติงานที่เกี่ยวข้องกับระบบประปาหมู่บ้าน และเป็นแนวทางในการบริหารกิจการระบบประปาได้อย่างมีประสิทธิภาพต่อไป

กองช่างเทศบาลตำบลเชียงม่วน

สารบัญ

หน้า

๑.ความหมายของการบริหารจัดการระบบประปาหมู่บ้าน	๑
๒.องค์ประกอบของการบริหารจัดการระบบประปาหมู่บ้าน	๑
๓.คุณสมบัติของคณะกรรมการบริหารกิจการระบบประปาหมู่บ้าน	๒
๔.ระเบียบข้อบังคับ และบทลงโทษ	๔
๕.รูปแบบการบริหารกิจการประปา	๕
๖.การจัดเก็บค่าใช้บริการระบบน้ำสะอาด	๗
๗.แนวทางการบริหารการมีส่วนร่วมในการจัดบริการระบบน้ำสะอาด	๘
๘.แบบฟอร์มการจัดทำรายชื่อสมาชิกผู้ใช้น้ำประปาหมู่บ้าน	๑๑
๙.แบบฟอร์มการขอใช้น้ำประปาหมู่บ้าน	๑๒
๑๐.แบบฟอร์มใบเสร็จรับเงินค่าน้ำ	๑๓
๑๑.แบบฟอร์มการจัดทำสรุปรายรับ - รายจ่ายประจำเดือน	๑๔
๑๒.แบบฟอร์มการจัดทำสรุปรายรับ - รายจ่ายประจำปี	๑๕
๑๓.แบบฟอร์มการจัดทำสรุปผลสถานะทางการเงินประจำปี	๑๖
๑๔.ระเบียบกระทรวงมหาดไทยว่าด้วยการบริหารกิจการและการบำรุงรักษา ระบบประปาหมู่บ้าน พ.ศ.๒๕๔๘	๑๗

ความหมายของการบริหารจัดการระบบประปาหมู่บ้าน

การบริหารจัดการระบบประปาหมู่บ้าน คือ การดำเนินงานให้ระบบประปาสามารถบริการน้ำสะอาดให้แก่ชุมชนได้อย่างทั่วถึงเพียงพอต่อเนื่องตลอด ๒๔ ชั่วโมง และมีผลประกอบการให้สามารถดำเนินกิจการได้อย่างยั่งยืน ทั้งนี้การบริหารจัดการระบบประปาหมู่บ้านเริ่มจากการควบคุมการผลิตน้ำประปาให้มี “คุณภาพดี” และมี “ปริมาณเพียงพอต่อเนื่องตลอด ๒๔ ชั่วโมง ” และสามารถดำเนินการจำหน่ายประปาให้มีรายได้เพียงพอต่อการดำเนินงานกิจการประปา ตลอดจนมีการควบคุมรายได้ รายจ่ายของการประปาอย่างรัดกุม สามารถตรวจสอบได้อย่างโปร่งใส

องค์ประกอบของการบริหารจัดการระบบประปาหมู่บ้าน

การที่กิจการประปาชนบทหรือระบบการจัดการน้ำสะอาดจะสามารถดำเนินการไปได้ด้วยดี ก้าวหน้าและยั่งยืน จะต้องประกอบด้วยองค์ประกอบที่สำคัญ คือ

๑) กลุ่มผู้ใช้น้ำ

กลุ่มผู้ใช้น้ำ คือ ผู้ใช้น้ำทุกคนที่ใช้บริการน้ำจากประปา มีหน้าที่ ดังนี้

๑.๑ คัดเลือกตัวแทนเป็นคณะกรรมการบริหารกิจการประปาหมู่บ้าน

๑.๒ ปฏิบัติตามกฎระเบียบและข้อบังคับของประปาหมู่บ้าน ทั้งนี้ การออกระเบียบ ข้อบังคับของกิจการประปาจะต้องผ่านความเห็นชอบของสมาชิกผู้ใช้น้ำประปาอย่างน้อยครึ่งหนึ่งของจำนวนสมาชิกผู้ใช้น้ำประปา โดยจะต้องไม่ขัดกับข้อกำหนดขององค์กรปกครองส่วนท้องถิ่น

๑.๓ ตรวจสอบการทำงานของคณะกรรมการบริหารกิจการประปาหมู่บ้านตลอดจนทักท้วง เมื่อเห็นว่าคณะกรรมการบริหารไม่ดำเนินการตามนโยบายที่วางไว้

๑.๔ ร่วมมือในการบำรุงรักษาระบบประปาหมู่บ้านให้ดำรงอยู่ได้ตลอดไป

๒) คณะกรรมการบริหารกิจการประปา

คณะกรรมการบริหารกิจการประปา คือ ตัวแทนที่ได้รับการคัดเลือกจากกลุ่มสมาชิกผู้ใช้น้ำเข้ามาเป็นตัวแทนของสมาชิกผู้ใช้น้ำทุกคนทำการบริหารกิจการระบบประปาหมู่บ้านโดยสถานภาพของกรรมการเกิดขึ้นเมื่อวันที่ได้รับเลือกตั้งจากสมาชิกผู้ใช้น้ำ และสิ้นสุดสถานภาพเมื่อ ตาย หมดวาระ ลาออก สมาชิกมีมติให้ออก หรืออื่น ๆ ตามที่องค์กรปกครองส่วนท้องถิ่นกำหนด โดยคณะกรรมการบริหารกิจการระบบประปาหมู่บ้านมีหน้าที่หลัก คือ

๒.๑ วางระเบียบใช้บังคับในการบริหารกิจการประปา โดยผ่านความเห็นชอบจากสมาชิกผู้ใช้น้ำ

๒.๒ บริหารกิจการประปาให้เป็นไปตามข้อบังคับและให้เกิดความก้าวหน้าและบริการประชาชนได้อย่างทั่วถึงตลอด ๒๔ ชั่วโมง

๒.๓ พิจารณาอนุญาต หรือ งดจ่ายน้ำให้แก่สมาชิก โดยคำนึงถึงประโยชน์ของกิจการประปา

๒.๔ จัดทำรายงานผลการดำเนินงานให้องค์กรปกครองส่วนท้องถิ่นทราบและรายงานผลการดำเนินงานให้สมาชิกผู้ใช้น้ำตามที่องค์กรปกครองส่วนท้องถิ่นกำหนด

๒.๕ ควบคุม ดูแล การทำงานของเจ้าหน้าที่ของประปา

๒.๖ จัดทำโครงการขอรับการสนับสนุนงบประมาณจากองค์กรปกครองส่วนท้องถิ่น ในกรณีที่
งบประมาณของประปาไม่เพียงพอต่อการดำเนินงานของกิจการประปา

๓) ผู้ดูแลระบบประปาหมู่บ้าน

ผู้ดูแลระบบประปาหมู่บ้าน คือ ผู้ได้รับการคัดเลือกจากคณะกรรมการบริหารกิจการประปา

หมู่บ้าน ให้รับผิดชอบเป็นช่างประจำประปาหมู่บ้าน มีหน้าที่หลัก คือ

๓.๑ เปิด - ปิด ควบคุมการทำงานของระบบประปาหมู่บ้าน

๓.๒ ตรวจสอบการบำรุงรักษา และซ่อมแซมระบบประปาหมู่บ้านให้สามารถทำการผลิตน้ำประปาได้
อย่างต่อเนื่องอยู่เสมอ

๓.๓ แจ้งสภาพการทำงาน และปัญหาที่เกิดขึ้นของระบบประปาหมู่บ้านให้คณะกรรมการบริหาร
กิจการประปาหมู่บ้านทราบเป็นประจำ

๓.๔ ปฏิบัติงานตามที่ได้รับมอบหมายจากคณะกรรมการบริหารกิจการระบบประปาหมู่บ้าน

๓.๕ แสวงหาความรู้และเทคโนโลยีใหม่ เพื่อนำมาใช้หรือพัฒนาระบบประปาหมู่บ้านให้ดียิ่ง ๆ ขึ้นไป

คุณสมบัติของคณะกรรมการบริหารกิจการระบบประปาหมู่บ้าน

๑) คณะกรรมการฯ จะต้องเป็นสมาชิกผู้ใช้น้ำจากระบบประปาหมู่บ้านนั้น ๆ

๒) คณะกรรมการฯ โดยมีจำนวนกรรมการตามที่สมาชิกผู้ใช้น้ำส่วนใหญ่กำหนด ทั้งนี้ต้องไม่น้อยกว่า
๗ คน ประกอบด้วย

๒.๑ ประธาน

๒.๒ รองประธาน

๒.๓ เลขานุการ

๒.๔ เภรัญญิก

๒.๕ ผู้ช่วยเภรัญญิก

๓) ประธานคณะกรรมการบริหารกิจการระบบประปาหมู่บ้านจะต้องมาจากการเลือกตั้ง ส่วนรอง
ประธาน เลขานุการ และเภรัญญิก เป็นบุคคลที่ประธานฯ คัดเลือกขึ้นมาแต่ต้องได้รับความเห็นชอบจาก
สมาชิกผู้ใช้น้ำไม่ต่ำกว่า ๒ ใน ๓ ของสมาชิกทั้งหมด

๔) คณะกรรมการฯ มีวาระอยู่ในตำแหน่งคราวละ ๒ ปี นับตั้งแต่วันเลือกตั้ง แต่จะดำรงตำแหน่ง
ติดต่อกันเกินสองวาระไม่ได้

//๕) คณะกรรมการฯ...

๕) คณะกรรมการฯ ทั้งชุดจะหมดสภาพเมื่อ

๕.๑ หมดวาระการทำงาน

๕.๒ ประธานลาออก ตาย ย้ายภูมิลำเนา หรือเจ็บป่วยเรื้อรัง

๕.๓ ทำผิดข้อบังคับและกฎระเบียบของระบบประปาหมู่บ้าน

๕.๔ สมาชิกผู้ใช้น้ำลงคะแนนเสียงไม่ไว้วางใจ

๖) เมื่อคณะกรรมการฯ หมดสภาพจะต้องดำเนินการเลือกตั้งขึ้นมาใหม่ภายใน ๑๕ วัน

๗) คณะกรรมการฯ จะต้องคัดเลือกผู้ดูแลระบบประปาหมู่บ้านขึ้นมา ๒ คน โดยพิจารณาค่าตอบแทนในอัตราที่เหมาะสม และสามารถถอดถอนผู้ดูแลระบบประปาได้ หากมีเหตุผลสมควร

๘) คณะกรรมการฯ จะต้องจัดทำบัญชีรายรับ - รายจ่าย เป็นรายเดือนและประจำปี และมีหลักฐานพร้อมที่จะให้สมาชิกผู้ใช้น้ำตรวจสอบได้ และต้องแสดงรายรับ - รายจ่าย ของแต่ละเดือนไว้บนแผ่นป้ายในที่สาธารณะ

๙) เงินกองทุน และเงินจากกิจการระบบประปาหมู่บ้าน คณะกรรมการฯ จะต้องนำไปฝากธนาคารในนามของ “กองทุนระบบประปาหมู่บ้านปี.....บ้าน.....หมู่.....ตำบล.....อำเภอ.....จังหวัด.....” และการเบิกจ่ายจะต้องมีคณะกรรมการ อย่างน้อย ๓ คน เช่นที่รับรอง

๑๐) คณะกรรมการฯ สามารถมีเงินสดไว้สำรองจ่ายยามฉุกเฉินได้ไม่เกิน.....บาท โดยประธานเป็นผู้รับผิดชอบและการใช้จ่ายจะต้องให้คณะกรรมการฯ รับทราบ

๑๑) ถ้าหากเกิดการผิดพลาดในการใช้จ่ายเงินไม่ว่ากรณีใด ๆ คณะกรรมการฯ จะต้องร่วมกันรับผิดชอบ

๑๒) เมื่อการประปาหมู่บ้านเรียกเก็บค่าน้ำ ค่าธรรมเนียม ค่าปรับ และอื่นๆ จากผู้ใช้น้ำ คณะกรรมการฯ จะต้องออกใบเสร็จรับเงินแจ้งรายละเอียด และมีลายเซ็นของประธานบริหารกิจการระบบประปาหมู่บ้าน และผู้เก็บเงินให้ผู้ใช้น้ำเก็บไว้เป็นหลักฐานโดยมีสำเนาเก็บไว้อีก ๑ ชุด

๑๓) ในกรณีผู้ใช้น้ำยื่นรายชื่อ เพื่อให้คณะกรรมการฯ ชี้แจงข้อข้องใจ คณะกรรมการฯ จะต้องเรียกประชุมผู้ใช้น้ำและชี้แจงภายใน ๗ วัน

๑๔) หากคณะกรรมการฯ ทั้งชุด หรือเฉพาะบุคคลได้รับคะแนนเสียงไว้วางใจไม่ถึง ๒ ใน ๓ ของที่ประชุมให้ถือว่าหมดสภาพ

ระเบียบข้อบังคับ และบทลงโทษ

๑. สมาชิกผู้ใช้น้ำทุกรายจะต้องออกเงินคนละเท่าๆ กัน เพื่อตั้งเป็นกองทุนบริหารกิจการระบบประปาหมู่บ้าน หรือในกรณีที่มีการขายหุ้นทุกราย เพื่อเอาเงินจากการขายหุ้นตั้งเป็นกองทุน สมาชิกผู้ใช้น้ำจะต้องซื้อหุ้นอย่างน้อย ๑ หุ้น แต่ไม่เกิน.....หุ้น และไม่ว่าจะถือหุ้นจำนวนเท่าไรก็มีสิทธิออกเสียงลงคะแนนในการประชุมได้เพียง ๑ เสียงเท่านั้น
๒. ผู้มีความประสงค์จะขอใช้น้ำจากการประปาหมู่บ้าน จะต้องยื่นแบบฟอร์มคำร้องขอใช้น้ำเสียก่อน จึงจะต่อท่อใช้น้ำได้
๓. ผู้ที่ต้องการเป็นสมาชิกผู้ใช้น้ำภายหลังจากการตั้งกลุ่มผู้ใช้น้ำและจัดตั้งกองทุนระบบประปาหมู่บ้านแล้วจะต้องเสียค่าธรรมเนียมเป็นเงิน.....บาท ยกเว้นผู้ที่ย้ายภูมิลำเนาเข้ามาใหม่หรือแยกครอบครัวใหม่
๔. ผู้ใช้น้ำทุกรายจำต้องใช้น้ำผ่านมิเตอร์ และเสียค่าใช้น้ำ หน่วยละ.....บาท
๕. การต่อท่อแยกจากท่อเมนเข้าหมู่บ้าน ผู้ใช้น้ำจะต้องทำตามแบบที่การประปาหมู่บ้านกำหนดและจะต้องออกค่าใช้จ่ายเองทั้งสิ้น
๖. การประปาหมู่บ้านมีสิทธิ์ตรวจสอบมิเตอร์วัดน้ำได้ตลอดเวลา และถ้าพบว่ามี การแก้ไขเปลี่ยนแปลงไป ในทางที่ทุจริต การประปาหมู่บ้านมีสิทธิ์งดจ่ายน้ำ และถ้าผู้ใช้น้ำต่อไปจะต้องเสียค่าปรับเป็นเงิน.....บาท และจะต้องจ่ายเงินซื้อมิเตอร์วัดน้ำใหม่
๗. ในกรณีที่ผู้ใช้น้ำพบว่ามิเตอร์น้ำชำรุด จะต้องรีบแจ้งคณะกรรมการฯ หรือผู้ดูแลระบบประปาหมู่บ้าน มิเช่นนั้นจะถือว่ามิเจตนาไม่บริสุทธิ์ และจะถูกลงโทษตามข้อที่ ๖
๘. กรณีท่อเมนส่งน้ำรั่ว การประปาหมู่บ้านจะเป็นผู้รับผิดชอบซ่อมแซมเองทั้งหมด
๙. การกระทำใด ๆ ที่ทำให้ทรัพย์สินของการประปาหมู่บ้านเสียหาย หากมีหลักฐานยืนยันได้ผู้กระทำ จะต้องชดใช้ค่าเสียหายทั้งหมดให้แก่การประปาหมู่บ้าน
๑๐. หากผู้ใดเจตนาขโมยน้ำ ใช้น้ำโดยไม่ผ่านมิเตอร์หรือโดยวิธีใด ๆ ก็ตาม หากมีหลักฐานยืนยันได้ผู้กระทำจะต้องชดใช้ค่าเสียหายทั้งหมดให้แก่การประปาหมู่บ้าน
๑๑. ผู้ใช้น้ำจะต้องชำระค่าน้ำทุกครั้งเมื่อการประปาหมู่บ้านเรียกเก็บ หากค้างชำระติดต่อกันเป็น เวลา.....(วัน/เดือน) จะถูกงดจ่ายน้ำทันที และถ้าจะขอใช้ใหม่จะต้องเสียเงินที่ค้างชำระพร้อมค่าปรับ อีกเป็นเงิน.....บาท
๑๒. ถ้าผู้ใช้น้ำต้องการเลิกใช้น้ำจะต้องแจ้งให้คณะกรรมการฯ ทราบเสียก่อน จึงจะถือว่าสิ้นสุดการ เป็นผู้ใช้น้ำหากไม่แจ้งต่อคณะกรรมการฯ ก็จะต้องยังคงสภาพเป็นผู้ใช้น้ำอยู่ และจะต้องปฏิบัติตามระเบียบ ข้อบังคับและบทลงโทษ

๑๓. ในกรณีสมาชิกผู้ใช้น้ำเกิดความข้องใจในการทำงานของคณะกรรมการฯ ทั้งชุดหรือเฉพาะบุคคล ไม่ว่าเรื่องใดก็ตาม มีสิทธิจะขอเรียกประชุมผู้ใช้น้ำเพื่อให้กรรมการชี้แจง โดยลงลายมือชื่อของสมาชิกผู้ใช้น้ำ จำนวนไม่น้อยกว่า ๑ ใน ๓ ของสมาชิกทั้งหมดต่อคณะกรรมการ

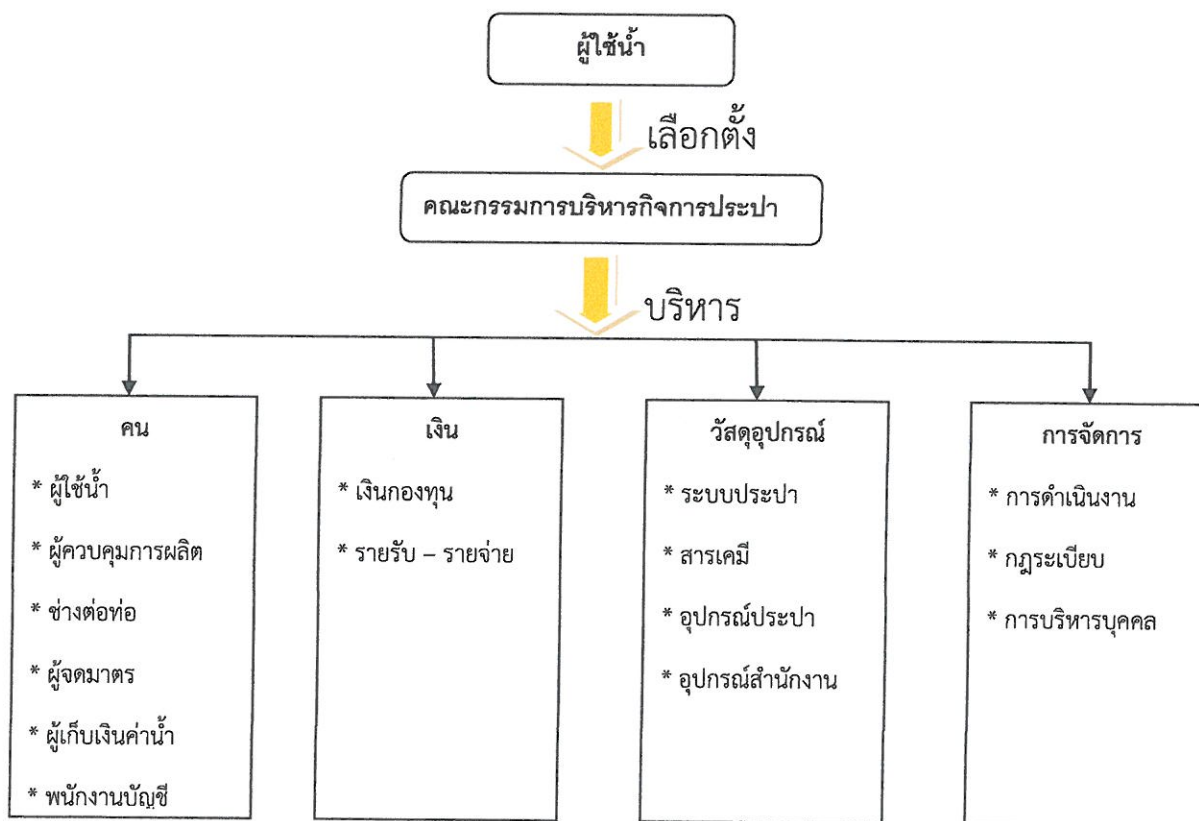
รูปแบบการบริหารกิจการประปา

จากที่ประชาชนมีความต้องการน้ำสะอาดสำหรับใช้ในการอุปโภคบริโภคเพื่อดำรงชีวิตประจำวัน รัฐบาลจึงได้สนับสนุนการก่อสร้างระบบประปาให้ชุมชนเพื่อยกระดับชีวิตความเป็นอยู่ให้มีคุณภาพชีวิตที่ดีขึ้น เมื่อชุมชนได้เป็นเจ้าของ ชุมชนจำเป็นต้องดำเนินการบริหารกิจการประปา เพื่อบริการน้ำสะอาดแก่ชุมชนได้อย่างยั่งยืน ทั้งนี้ การบริหารกิจการประปามีการดำเนินการได้ ๒ รูปแบบ คือ

รูปแบบที่ ๑ การบริหารโดยคณะกรรมการบริหารกิจการประปา

การบริหารรูปแบบดังกล่าวนี้ เป็นการบริหารตามระเบียบสำนักนายกรัฐมนตรีว่าด้วยการบริหารกิจการและการบำรุงรักษาระบบประปาหมู่บ้าน พ.ศ.๒๕๓๕ โดยคณะกรรมการบริหารกิจการประปามาจากการเลือกตั้งจากผู้ใช้น้ำ มีวาระการดำรงตำแหน่งอย่างชัดเจน โดยคณะกรรมการฯ นี้ มีหน้าที่บริหารกิจการประปาให้สามารถบริการน้ำสะอาดได้อย่างเพียงพอตลอด ๒๔ ชั่วโมง และดูแลควบคุมการผลิตน้ำประปาอย่างครบวงจรโดยไม่ได้พึ่งพางบประมาณจากส่วนของรัฐบาล

โครงสร้างการบริหารกิจการประปาโดยคณะกรรมการ

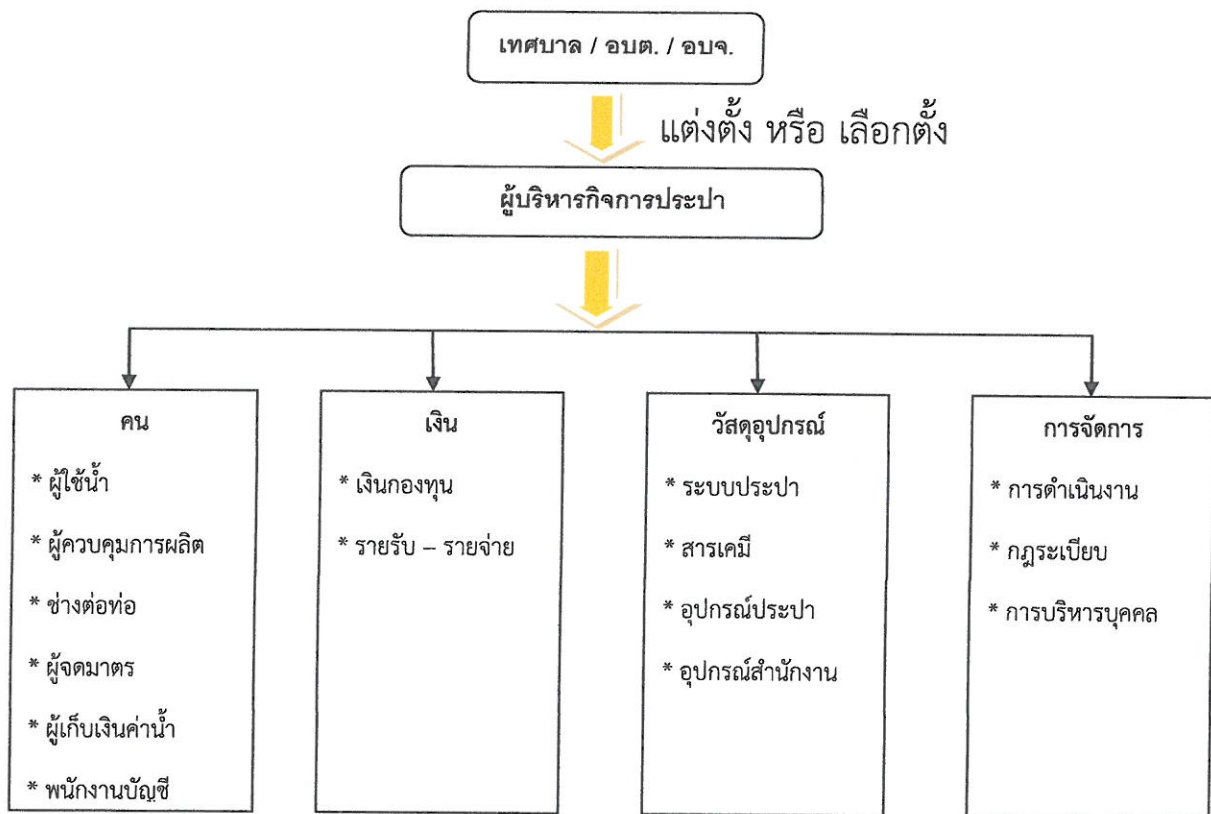


//รูปแบบที่ ๒...

รูปแบบที่ ๒ การบริหารโดยองค์กรปกครองส่วนท้องถิ่น

เนื่องจากพระราชบัญญัติกำหนดแผนและขั้นตอนการกระจายอำนาจให้แก่องค์กรปกครองส่วนท้องถิ่น พ.ศ.๒๕๔๒ ได้กำหนดให้มีการถ่ายโอนภารกิจในการจัดบริการสาธารณะของรัฐให้แก่องค์กรปกครองส่วนท้องถิ่น คือ เทศบาล อบต. และ อบจ. ดังนั้น การบริหารกิจการประปาจึงอยู่ภายใต้การดูแลขององค์กรปกครองส่วนท้องถิ่น และผู้บริหารกิจการประปาจะได้รับการแต่งตั้งหรือเลือกตั้งให้มีหน้าที่บริหารกิจการประปาเพื่อบริการน้ำสะอาดได้อย่างเพียงพอตลอด ๒๔ ชั่วโมง รวมทั้งดูแลควบคุมการผลิตน้ำประปาอย่างครบวงจร โดยใช้งบประมาณจากองค์กรปกครองส่วนท้องถิ่น

โครงสร้างการบริหารกิจการประปาโดยองค์กรปกครองส่วนท้องถิ่น



การจัดเก็บค่าใช้จ่ายบริการระบบน้ำสะอาด

ในการบริหารกิจการระบบประปาหมู่บ้านให้เจริญก้าวหน้าและบรรลุตามเป้าหมายที่วางไว้จะขาดสิ่งสำคัญที่จะกล่าวถึงมิได้ นั่นคือการจัดทำบัญชีและการเก็บสถิติข้อมูล บัญชีจำเป็นจะต้องใช้ในกิจการระบบประปาหมู่บ้าน พอจะแบ่งออกได้ดังนี้ คือ

- บัญชีรายชื่อสมาชิกผู้ใช้น้ำ เพื่อทราบถึงจำนวนผู้ใช้น้ำที่แน่นอนและสามารถจะคำนวณหาปริมาณน้ำที่ต้องใช้ในแต่ละวันได้ ทำให้เราสามารถกำหนดระยะเวลาในการสูบน้ำได้
- บัญชีกองทุนระบบประปาหมู่บ้าน ทำให้ทราบถึงกองทุนหมุนเวียนที่ใช้ในการบริหารกิจการระบบประปาหมู่บ้าน
- บัญชีบันทึกการวัดมิเตอร์ เพื่อใช้ในการคิดค่าใช้น้ำ
- ใบเสร็จรับเงิน เพื่อออกให้เป็นหลักฐานในการชำระเงินต่าง ๆ
- บัญชีลูกหนี้ค้างชำระค่าน้ำ เพื่อจะได้เก็บค่าน้ำได้ตามกำหนดเวลาที่นัดหมาย
- บัญชีรายรับ - รายจ่าย ประจำเดือนและประจำปี เพื่อให้ทราบถึงสถานะการเงินในแต่ละปี จะได้นำมาประกอบในการวางแผนบริหารกิจการระบบประปาหมู่บ้านได้อย่างมีประสิทธิภาพ
- สรุปผลสถานะทางการเงิน เป็นการสรุปผลการดำเนินงานที่ผ่านมาว่า ประสบผลสำเร็จหรือไม่ มีผลกำไรหรือขาดทุนอย่างไร และปัจจุบันมีเงินกองทุนอยู่เท่าไร

แนวทางการบริหารการมีส่วนร่วมในการจัดบริการระบบน้ำสะอาด

ในการบริหารการมีส่วนร่วมในการจัดบริการระบบน้ำสะอาด หรือที่เรียกว่า “การเตรียมชุมชน” นั้น เป็นการเตรียมความพร้อมของประชาชน หน่วยงานส่วนท้องถิ่น และหน่วยงานที่เกี่ยวข้อง โดยเฉพาะอย่างยิ่ง ในส่วนของประชาชน ก่อนเริ่มดำเนินการก่อสร้างระบบประปา โดยมีวัตถุประสงค์ในหลายประการ กล่าวคือ

- เพื่อให้ประชาชน องค์กรปกครองส่วนท้องถิ่น และหน่วยงานที่เกี่ยวข้องได้มีโอกาสมาประชุมร่วมกัน เพื่อปรึกษาหารือ
 - เพื่อให้ประชาชนได้แสดงความคิดเห็น เพื่อกำหนดทิศทางการบริหาร
 - เพื่อให้ประชาชนเข้าใจว่าต้องมีส่วนร่วมในการดำเนินกิจการประปา เช่น ต้องยอมรับว่าจะต้องมีการก่อสร้าง การวางท่อ อาจทำให้การคมนาคมไม่สะดวกจากการก่อสร้าง
 - เพื่อให้ประชาชนเข้าใจว่าต้องมีค่าใช้จ่ายในการที่จะได้ใช้น้ำประปา เช่น ค่ามาตรวัดน้ำ ค่าน้ำประปา ค่าเดินท่อภายในบ้าน ค่าบริการรายเดือน และอื่น ๆ
 - เพื่อให้ประชาชนมีส่วนร่วมในการร่างกฎระเบียบ ข้อบังคับ ซึ่งจะก่อให้เกิดการยอมรับและปฏิบัติตาม
 - เพื่อให้ประชาชนมีส่วนร่วมในการคัดเลือกผู้บริหารกิจการประปา หากเป็นการบริหารโดยองค์กรปกครองส่วนท้องถิ่น ประชาชนก็จะสามารถแสดงความคิดเห็นในการทำงานผ่านผู้ที่เลือกตั้งเข้าไปบริหารองค์กรปกครองส่วนท้องถิ่นนั้น
 - เพื่อให้การบริหารกิจการประปาประสบผลสำเร็จ ตั้งแต่การก่อสร้างระบบประปาจนกระทั่งประชาชนได้รับการบริการน้ำสะอาดสำหรับใช้อุปโภคบริโภค
- การมีส่วนร่วมของประชาชนนั้น สามารถมีส่วนร่วมตั้งแต่ก่อนการก่อสร้าง ระหว่างการก่อสร้าง และ

ภายหลังการก่อสร้างระบบประปา ดังนี้

ก่อนการก่อสร้าง

- เข้าร่วมประชุมเพื่อจะได้รับทราบรายละเอียดที่เกี่ยวข้องกับการก่อสร้างระบบประปา
- ให้ทราบว่า การมีส่วนร่วมของประชาชนจะมีส่วนร่วมอย่างไร
- มีส่วนร่วมในการแสดงความคิดเห็นเสนอแนะแนวทางการทำงาน เช่น แนวการเดินท่อประปา เป็นต้น
- ได้สอบถามข้อสงสัยเรื่องเกี่ยวกับระบบประปา
- เลือกตั้ง แต่งตั้ง หรือคัดเลือก คณะกรรมการบริหารกิจการประปามาทำงาน
- อำนวยความสะดวก ให้ความร่วมมือกับเจ้าหน้าที่ และผู้รับเหมาที่เข้ามาสำรวจ เตรียมการก่อสร้าง

//ระหว่างการ...

ระหว่างการก่อสร้าง

- ช่วยเป็นหูเป็นตา ดูแลรักษาวัสดุอุปกรณ์ที่จะใช้ในการก่อสร้าง
- สังเกตการณ์ทำงาน วัสดุอุปกรณ์ ขั้นตอนการก่อสร้างของผู้รับเหมาก่อสร้างหากคิดว่าไม่เหมาะสม ถูกต้อง ให้แจ้งผู้รับผิดชอบ หรือคณะกรรมการตรวจการจ้าง
- ให้คำแนะนำ ให้ข้อมูลในการทำงานและอำนวยความสะดวกในการทำงานของผู้รับเหมาก่อสร้างและเจ้าหน้าที่
- ให้ความร่วมมือจัดหาแรงงาน เพื่อรับจ้างการทำงาน
- รับทราบ เสนอความคิดเห็นในการร่างกฎระเบียบ ข้อบังคับ ในการบริหารกิจการประปา กรณีองค์กรปกครองส่วนท้องถิ่นอาจใช้การเลือกตั้งไปเป็นตัวแทนร่างกฎระเบียบ ข้อบังคับ
- จ่ายค่าธรรมเนียมต่าง ๆ เช่น ค่ามาตรวัดน้ำ ค่าต่อท่อ เป็นต้น

ภายหลังการก่อสร้าง

- มีส่วนร่วมในการบริหารกิจการประปา เช่น สมัครงเป็นผู้ควบคุมการผลิต สมัครงเป็นเจ้าหน้าที่ประจำสำนักงานประปา เป็นต้น
- ดูแลสอดส่อง ช่วยเป็นหูเป็นตา หากพบว่ามี ความเสียหาย อุบัติเหตุ เช่น ท่อแตก ท่อรั่ว หม้อแปลง ไฟฟ้าระเบิด น้ำท่วม มีผู้ขโมยใช้น้ำ ไฟฟ้าลัดวงจร อุปกรณ์ใช้งานไม่ได้ เป็นต้น
- ปฏิบัติตามสิทธิหน้าที่ของผู้ใช้น้ำ หลังจากเริ่มดำเนินการให้บริการ เช่น
 - การขอใช้น้ำ
 - การปฏิบัติตามกฎระเบียบข้อบังคับ
 - การเข้าร่วมประชุม
 - การดูแลสอดส่องการทำงานของผู้ควบคุมการผลิตน้ำประปา ผู้ปฏิบัติงานในสำนักงานประปา และผู้บริหารกิจการประปา
 - ติดตามผลการดำเนินการบริหารกิจการประปา
 - เสนอความคิดเห็นในการบริหารจัดการและบริการ
 - เสนอความคิดเห็นเรื่องผลประโยชน์ และค่าตอบแทนของคณะกรรมการบริหารกิจการประปา ผู้ควบคุมการผลิต และผู้ปฏิบัติงานในสำนักงาน
 - เสนอความคิดเห็น ความเหมาะสมของการคิดค่าน้ำ ค่าบริการ และค่าธรรมเนียมต่างๆ ของการประปา
- มีส่วนร่วมซ่อมแซมแก้ไขระบบประปา เช่น
 - น้ำท่วม ช่วยเคลื่อนย้ายอุปกรณ์ เคลื่อนย้ายแพลอย
 - ไฟไหม้ ช่วยดับไฟ ป้องกันไฟไหม้
 - ท่อแตก ท่อรั่ว ช่วยซ่อมแซม ขุดดิน ฝังท่อ
 - ช่วยทำความสะอาดถังกรอง ล้างหอดังสูง ล้างถังตกตะกอน
 - ดูแลตกแต่งรอบบริเวณที่ตั้งระบบประปา เช่น ช่วยตัดต้นไม้ ถางหญ้า ปลูกดอกไม้

- ดูแลสิ่งก่อสร้าง ทำความสะอาด
- มีส่วนร่วม ช่วยดูแล ฝ้าระวังแหล่งน้ำ
 - ดูแลไม่ให้มีการทิ้งขยะลงแหล่งน้ำ
 - กำจัดวัชพืช สิ่งปฏิกูล
 - ไม่ปล่อยสัตว์เลี้ยงใกล้แหล่งน้ำ
 - ขุดลอกป้องกันน้ำท่วม
- ฝ้าระวัง สังเกตคุณภาพน้ำประปา
 - สังเกตคุณภาพน้ำ ถ้ามีกลิ่นเหม็น ชุ่น มีสนิมเหล็กติดภาชนะ มีรสไม่ดี มีสีตัว หรือ มีสิ่งแปลกปลอมให้แจ้งการประปาทราบ
 - ถ้าพบท่อแตก ท่อรั่ว ให้รีบแจ้งการประปาให้แก้ไข เพื่อป้องกันไม่ให้มีสัตว์ เชื้อโรค หรือสิ่งแปลกปลอมเข้าไปปนเปื้อนในท่อจ่ายน้ำประปา
- หากมีการก่อสร้างอื่นๆ ใกล้แนวท่อจ่ายน้ำประปา ต้องระวังการขุดเจาะ หรือการกระทบกระเทือนต่อท่อจ่ายน้ำประปา

ทั้งนี้ การบริหารการมีส่วนร่วมของประชาชนในการจัดบริการระบบน้ำสะอาด มีแนวทางการประเมินผล ซึ่งสามารถแสดงได้ดังตารางต่อไปนี้

หลักการ	วิธีการดำเนินการ	แนวทางการประเมินผล
Starting Early (การเริ่มต้นเร็ว)	*ประชุมเพื่อรับฟังความเห็นในการจัดทำระบบน้ำสะอาดหรือประปา ชุมชนหรือหมู่บ้านภายในระยะเวลาที่รวดเร็วก่อนการดำเนินการ	*อปท./หมู่บ้าน/ชุมชน มีการจัดประชุมเพื่อรับฟังความคิดเห็นก่อนการดำเนินโครงการภายในระยะเวลาก่อนการดำเนินการที่เหมาะสม
Stakeholders (ครอบคลุมผู้ที่เกี่ยวข้อง)	*มีการเรียกประชุมผู้ที่เกี่ยวข้อง โดยเฉพาะผู้ใช้น้ำประปา	*มีการเรียกประชุมผู้ที่เกี่ยวข้องทุกฝ่ายอย่างทั่วถึงหรือไม่
Sincerity (ความจริงใจ)	ผู้บริหารหรือผู้ที่มีหน้าที่ในการบริหารจัดการมีความจริงใจ / โปร่งใส ในการดำเนินการ และมีการเรียกประชุมเพื่อระดมความคิดเห็นในกลุ่มผู้ที่เกี่ยวข้องทั้งหมด	*ผู้บริหารหรือผู้ที่มีหน้าที่ในการบริหารจัดการมีความจริงใจ / โปร่งใส ในการดำเนินการ และมีการเรียกประชุมเพื่อระดมความคิดเห็นในกลุ่มผู้ที่เกี่ยวข้องทั้งหมดหรือไม่
Suitability (วิธีการที่เหมาะสม)	*มีวิธีการเรียกผู้ที่เกี่ยวข้อง	*การจัดประชุมใช้วิธีการที่เหมาะสมหรือไม่ เช่น สถานที่ / เวลา เป็นต้น

แบบฟอร์มการจัดทำรายชื่อสมาชิกผู้ใช้น้ำประปาหมู่บ้าน

รายชื่อสมาชิกผู้ใช้น้ำ

ประปาหมู่บ้าน บ้าน.....หมู่ที่.....ตำบล.....อำเภอ.....
.....จังหวัด.....

เลขที่สมาชิก	ชื่อผู้ใช้น้ำ	บ้านเลขที่	จำนวนผู้ใช้น้ำ	หมายเลขมิเตอร์ (อยู่บริเวณด้านข้างหน้ามิเตอร์)

(คณะกรรมการเขียนใส่สมุดและกระดาษเพื่อติดประกาศไว้เป็นหลักฐานทุก ๆ ปี)

แบบฟอร์มการขอใช้น้ำประปาหมู่บ้าน

แบบฟอร์มขอใช้น้ำประปา

ข้าพเจ้า.....อยู่บ้านเลขที่.....บ้าน.....หมู่ที่.....
ตำบล.....อำเภอ.....จังหวัด.....
มีความประสงค์ขอใช้น้ำประปาหมู่บ้าน/ชุมชนแห่งนี้ โดยข้าพเจ้ายินยอมที่จะปฏิบัติตามกฎเกณฑ์ต่าง ๆ ที่
คณะกรรมการบริหารกิจการประปาหมู่บ้านได้กำหนดไว้ โดยไม่มีเงื่อนไขใด ๆ ทั้งสิ้น
(หมายเหตุ: ต้องลงชื่อในแบบฟอร์มขอใช้น้ำประปาก่อน หรือมีเงินค่าสมัคร จึงมีสิทธิ์ต่อน้ำใช้ได้)

ลงชื่อ.....

(.....)

วันที่.....เดือน..... พ.ศ.

ความเห็นของคณะกรรมการฯ

คณะกรรมการฯ พิจารณาแล้วเห็นควรให้รับเป็นสมาชิกผู้ใช้น้ำ และใช้น้ำจากประปาหมู่บ้านแห่งนี้ได้
โดยผู้ยื่นขอจะต้องจ่ายค่าธรรมเนียมเป็นจำนวนเงิน.....บาท และจะต้องจ่ายเงินเข้ากองทุนประปา
หมู่บ้านเป็นจำนวนเงิน.....บาท

ลงชื่อ.....

(.....)

วันที่.....เดือน..... พ.ศ.

(ให้ผู้ใช้น้ำลงชื่อสมัครครัวเรือนละ 1 แผ่น)

แบบฟอร์มใบเสร็จรับเงินค่าน้ำ

ใบเสร็จรับเงิน

เล่มที่.....

เลขที่.....

วันที่.....เดือน.....พ.ศ.....

ระบบประปาหมู่บ้าน บ้าน.....หมู่ที่.....ตำบล.....

อำเภอ.....จังหวัด.....

ได้รับเงินจาก [] นายบ้านเลขที่.....
 [] นาง
 [] นางสาว

รายการ	จำนวนเงิน (บาท)
(1) ค่าน้ำ จำนวนที่ใช้.....ม3 เป็นเงิน
(2) ค่าธรรมเนียม
(3) ค่า.....
(4) ค่า.....
รวมเป็นเงิน

ลงชื่อ.....

(.....)

(ผู้เก็บเงิน)

ลงชื่อ.....

(.....)

(ประธาน)

(คณะกรรมการส่งพิมพ์เพื่อออกใบเสร็จให้เป็นหลักฐานการรับ-จ่ายเงิน)

แบบฟอร์มการจัดทำสรุปรายรับ - รายจ่ายประจำเดือน

สรุปรายรับ - รายจ่ายประจำเดือน

เดือน.....ประปาหมู่บ้าน บ้าน.....หมู่ที่.....
ตำบล.....อำเภอ.....จังหวัด.....
รายรับ ตั้งแต่วันที่.....เดือน.....พ.ศ. ถึง วันที่.....เดือน.....พ.ศ.

รายการ	จำนวนเงิน (บาท)
1. เก็บค่าน้ำ	
2. เก็บค่าน้ำล้างชำระ	
3. ค่าธรรมเนียม	
4. ค่า.....	
5. ค่า.....	
6. ค่า.....	
รวมรายรับ	

รายจ่าย ตั้งแต่วันที่.....เดือน.....พ.ศ. ถึง วันที่.....เดือน.....พ.ศ.

รายการ	จำนวนเงิน (บาท)
1. ค่ากระแสไฟฟ้าตามใบเสร็จ เลขที่.....	
2. ค่าตอบแทนผู้ดูแลประปา	
3. ค่าตอบแทนกรรมการ	
4. ค่า.....	
5. ค่า.....	
6. ค่า.....	
รวมรายจ่าย	

(คณะกรรมการฯเขียนใส่สมุดและกระดาษเพื่อตีพิมพ์ประกาศไว้เป็นหลักฐานทุก ๆ เดือน)

แบบฟอร์มการจัดทำสรุปรายรับ - รายจ่ายประจำปี

สรุปรายรับ - รายจ่ายประจำปี

ประจำปี.....ประปาหมู่บ้าน บ้าน.....หมู่ที่.....
ตำบล.....อำเภอ.....จังหวัด.....
ตั้งแต่ เดือน..... พ.ศ. ถึง เดือน..... พ.ศ.

เดือน	รายรับ (บาท)	รายจ่าย (บาท)	กำไร (บาท)	ขาดทุน (บาท)	หมายเหตุ
มกราคม					
กุมภาพันธ์					
มีนาคม					
เมษายน					
พฤษภาคม					
มิถุนายน					
กรกฎาคม					
สิงหาคม					
กันยายน					
ตุลาคม					
พฤศจิกายน					
ธันวาคม					
รวมทั้งสิ้น					

(คณะกรรมการฯเขียนใส่สมุดและกระดาดเพื่อติดประกาศไว้เป็นหลักฐานทุก ๆ ปี)

แบบฟอร์มการจัดทำสรุปผลสถานะทางการเงินประจำปี

สรุปผลสถานะทางการเงิน

ประปาหมู่บ้าน บ้าน.....หมู่ที่.....ตำบล.....
อำเภอ.....จังหวัด.....ประจำปี.....

กำไร	จำนวนเงิน.....บาท
▪ เข้ากองทุนประปาหมู่บ้าน	จำนวนเงิน.....บาท
▪ ปั่นผลแก่สมาชิก	จำนวนเงิน.....บาท
▪ ขยายกิจการประปา	จำนวนเงิน.....บาท
▪ พัฒนาหมู่บ้าน	จำนวนเงิน.....บาท
ขาดทุน	จำนวนเงิน.....บาท
▪ เรียกเก็บเงินจากสมาชิกเพิ่ม จำนวน.....ราย	จำนวนเงิน.....บาท
▪ ขายหุ้นให้แก่สมาชิกเพิ่ม จำนวน.....หุ้น	จำนวนเงิน.....บาท

ยอดกองทุนรวมประปาหมู่บ้าน = บาท



ระเบียบกระทรวงมหาดไทย
ว่าด้วยการบริหารกิจการและการบำรุงรักษาระบบประปาหมู่บ้าน
พ.ศ. 2548

เพื่อให้การบริหารกิจการและการบำรุงรักษาระบบประปาหมู่บ้านที่เป็นทรัพย์สินขององค์กรปกครองส่วนท้องถิ่น สามารถให้บริการขั้นพื้นฐานที่จำเป็นต่อการดำรงชีพและเพิ่มคุณภาพชีวิตของประชาชนในพื้นที่องค์กรปกครองส่วนท้องถิ่นได้อย่างมีประสิทธิภาพ และเพื่อเป็นการส่งเสริมให้ประชาชน ร่วมรับผิดชอบบริหารกิจการและบำรุงรักษาประปาหมู่บ้านในเชิงธุรกิจด้วยตนเอง

อาศัยอำนาจตามความในมาตรา 69 และมาตรา 77 แห่งพระราชบัญญัติเทศบาล พ.ศ.2496 มาตรา 5 และมาตรา 88 แห่งพระราชบัญญัติสภาพาตำบลและองค์การบริหารส่วนตำบล พ.ศ.2537 และมาตรา 5 แห่งพระราชบัญญัติกำหนดแผนและขั้นตอนการกระจายอำนาจให้แก่องค์กรปกครองส่วนท้องถิ่น พ.ศ.2542 รัฐมนตรีว่าการกระทรวงมหาดไทยจึงออกระเบียบดังต่อไปนี้

ข้อ 1 ระเบียบนี้เรียกว่า “ระเบียบกระทรวงมหาดไทยว่าด้วยการบริหารกิจการและบำรุงรักษาระบบประปาหมู่บ้าน พ.ศ. 2548”

ข้อ 2 ระเบียบนี้ให้ใช้บังคับตั้งแต่วันถัดจากวันประกาศในราชกิจจานุเบกษาเป็นต้นไป

ข้อ 3 บรรดาระเบียบ ข้อบังคับ หรือคำสั่งอื่นใด ซึ่งขัดหรือแย้งกับระเบียบนี้ ให้ใช้ระเบียบนี้แทน

หมวด 1

ข้อความทั่วไป

ข้อ 4 ในระเบียบนี้

“องค์กรปกครองส่วนท้องถิ่น” หมายความว่า เทศบาล และองค์การบริหารส่วนตำบล

“ระบบประปาหมู่บ้าน” หมายความว่า ระบบประปาซึ่งเป็นทรัพย์สินขององค์กรปกครองส่วนท้องถิ่น แต่ไม่หมายความรวมถึงระบบประปาที่อยู่ในความรับผิดชอบของการประปาส่วนภูมิภาค การประปานครหลวง หรือกิจการประปาระบบหลักที่องค์กรปกครองส่วนท้องถิ่นจัดตั้งขึ้น เพื่อให้บริการประชาชนและอยู่ภายใต้การบริหารจัดการขององค์กรปกครองส่วนท้องถิ่นนั้น

“หมู่บ้าน” หมายความว่า หมู่บ้านหรือชุมชนที่ตั้งอยู่ในเขตเทศบาลหรือองค์การบริหารส่วนตำบล ตามหลักเกณฑ์การแบ่งเขตการปกครองของกระทรวงมหาดไทย

“แหล่งน้ำดิบ” หมายความว่า แหล่งน้ำใต้ดินหรือแหล่งน้ำผิวดินที่ใช้สำหรับผลิตประปาหมู่บ้าน

“สมาชิกผู้ใช้น้ำ” หมายความว่า ผู้ที่ยื่นความประสงค์จะใช้น้ำประปาหมู่บ้าน

ตามข้อ 23

“คณะกรรมการ” หมายความว่า คณะกรรมการบริหารกิจการและบำรุงรักษาระบบ
 ประปาหมู่บ้านที่ได้รับการเลือกตั้งจากสมาชิกผู้ใช้น้ำประปาให้ทำหน้าที่บริหารกิจการและบำรุงรักษาระบบประปา
 “ประธานกรรมการ” หมายความว่า ประธานกรรมการบริหารกิจการและบำรุงรักษา
 ระบบประปาหมู่บ้าน

“ผู้บริหารท้องถิ่น” หมายความว่า นายกเทศมนตรี และนายกองค์การบริหารส่วนตำบล

ข้อ 5 ให้ปลัดกระทรวงมหาดไทยรักษาการตามระเบียบนี้ และให้มีอำนาจตีความวินิจฉัย
 ปัญหา กำหนดข้อบังคับ หลักเกณฑ์ และวิธีปฏิบัติเพื่อดำเนินการให้เป็นไปตามระเบียบนี้

ในกรณีที่องค์กรปกครองส่วนท้องถิ่นใดมีเหตุผลและความจำเป็นที่ไม่อาจปฏิบัติ
 ตามระเบียบนี้ได้ ให้ขอทำความตกลงกับปลัดกระทรวงมหาดไทยเพื่อยกเว้นการปฏิบัติตามระเบียบนี้

ปลัดกระทรวงมหาดไทย อาจมอบอำนาจให้ผู้ว่าราชการจังหวัดเป็นผู้พิจารณา
 อนุญาตให้องค์กรปกครองส่วนท้องถิ่นยกเว้นการปฏิบัติข้อหนึ่งข้อใดตามระเบียบนี้ได้

หมวด 2

คณะกรรมการบริหารกิจการและบำรุงรักษาระบบประปาหมู่บ้าน

ข้อ 6 ให้มีคณะกรรมการบริหารกิจการและบำรุงรักษาระบบประปาหมู่บ้าน โดยเลือกตั้ง
 จากสมาชิกผู้ใช้น้ำประปาของระบบประปาหมู่บ้านแห่งนั้น ๆ โดยมีจำนวนกรรมการตามที่สมาชิกผู้ใช้น้ำ
 ส่วนใหญ่กำหนด ทั้งนี้ต้องไม่น้อยกว่าเจ็ดคน

ให้องค์กรปกครองส่วนท้องถิ่นเจ้าของกิจการประปาหมู่บ้านเป็นผู้ดำเนินการให้มีการเลือกตั้ง
 คณะกรรมการตามวรรคหนึ่ง ให้แล้วเสร็จภายในสามสิบวัน

ให้กรรมการคัดเลือกกันเองให้มีประธานกรรมการหนึ่งคน รองประธานกรรมการหนึ่งคน
 เற்றுญกหนึ่งคน และเลขานุการหนึ่งคน โดยให้ประธานกรรมการเป็นผู้แทนของคณะกรรมการ

ให้คณะกรรมการตามวรรคหนึ่งมีอำนาจหน้าที่เกี่ยวกับการดำเนินการกิจการประปา ดังนี้

(1) วางระเบียบใช้บังคับในการบริหารกิจการประปา โดยระเบียบดังกล่าวจะมีผลบังคับก็
 ต่อเมื่อได้รับความเห็นชอบจากองค์กรปกครองส่วนท้องถิ่นเจ้าของระบบประปาแล้ว

(2) บริหารกิจการประปาให้เป็นไปตามข้อบังคับให้เกิดความก้าวหน้าและบริการประชาชนได้
 อย่างทั่วถึงและเพียงพอ

(3) พิจารณาอนุญาตหรืองดจ่ายน้ำให้แก่สมาชิก โดยคำนึงถึงประโยชน์ของกิจการประปา
 เป็นหลัก แต่การงดจ่ายน้ำให้แก่สมาชิกต้องได้รับความเห็นชอบจากองค์กรปกครองส่วนท้องถิ่น เว้นแต่
 กรณีตามข้อ 27

(4) จัดทำรายงานผลการดำเนินงานให้องค์กรปกครองส่วนท้องถิ่นทราบ และรายงานผลการดำเนินงานให้สมาชิกผู้ใช้น้ำทราบตามที่องค์กรปกครองส่วนท้องถิ่นกำหนด

(5) ควบคุม ดูแล การทำงานของเจ้าหน้าที่ของกิจการประปา

(6) จัดทำโครงการขอรับการสนับสนุนงบประมาณจากองค์กรปกครองส่วนท้องถิ่น ในกรณีที่รายได้ของกิจการประปาไม่เพียงพอต่อการดำเนินงาน

คณะกรรมการอาจแต่งตั้งที่ปรึกษาเพื่อให้คำแนะนำปรึกษาในการบริหารกิจการประปาก็ได้

ข้อ 7 บุคคลที่จะได้รับการเลือกตั้งจากสมาชิกผู้ใช้น้ำประปาให้เป็นกรรมการต้องมีคุณสมบัติดังต่อไปนี้

(1) มีสัญชาติไทยและมีอายุไม่ต่ำกว่ายี่สิบปีบริบูรณ์

(2) มีภูมิลำเนาหรือถิ่นที่อยู่เป็นประจำ และมีชื่ออยู่ในทะเบียนบ้านในหมู่บ้านหรือชุมชน นั้น ๆ ติดต่อกันมาแล้วไม่น้อยกว่าหนึ่งร้อยแปดสิบวัน และเป็นสมาชิกผู้ใช้น้ำของกิจการประปาที่ตนจะดำรงตำแหน่งกรรมการ

(3) เป็นบุคคลที่ประกอบอาชีพสุจริตไม่ประพฤติตนเป็นภัยต่อสังคม

ข้อ 8 บุคคลที่มีลักษณะดังต่อไปนี้ เป็นบุคคลต้องห้ามมิให้มีสิทธิได้รับการเลือกตั้งจากสมาชิกผู้ใช้น้ำประปาให้เป็นกรรมการ คือ

(1) เป็นภิกษุ สามเณร นักพรต หรือนักบวช

(2) หุนงกและเป็นใบ้ซึ่งไม่สามารถอ่านและเขียนหนังสือได้

(3) ติดยาเสพติดให้โทษ

(4) เคยถูกไล่ออก ปลดออก หรือให้ออกจากราชการ หน่วยงานของรัฐ หรือรัฐวิสาหกิจ เพราะทุจริตต่อหน้าที่หรือถือว่ากระทำการทุจริตและประพฤติมิชอบในวงราชการ

ข้อ 9 กรรมการมีวาระอยู่ในตำแหน่งคราวละสองปีนับแต่วันเลือกตั้ง แต่จะดำรงตำแหน่งติดต่อกันเกินสองวาระไม่ได้

ข้อ 10 กรรมการพ้นจากตำแหน่งเมื่อ

(1) ถึงคราวออกตามวาระ

(2) ตาย

(3) ลาออกโดยยื่นหนังสือลาออกต่อประธานกรรมการ กรณีที่ยังไม่มีประธานกรรมการหรือประธานกรรมการขอลาออกให้ยื่นหนังสือลาออกต่อผู้บริหารท้องถิ่น

(4) ไปเสียจากหมู่บ้านหรือชุมชนนั้น

(5) ปรากฏภายหลังว่าขาดคุณสมบัติตามข้อ 7 หรือมีลักษณะต้องห้ามตามข้อ 8

(6) ต้องโทษจำคุกฐานกระทำความผิดในคดีอาญา ยกเว้นการกระทำความผิดลหุโทษหรือกระทำความผิดโดยประมาท

(7) กรณีที่กรรมการว่างลงเกินกว่ากึ่งหนึ่งให้กรรมการที่เหลือพ้นจากตำแหน่ง

ข้อ 11 กรณีกรรมการว่างลงเพราะเหตุอื่นใดนอกจากครบวาระน้อยกว่าหรือเท่ากับ กึ่งหนึ่ง ให้มีการเลือกตั้งกรรมการแทนตำแหน่งที่ว่างภายในสิบห้าวันนับแต่วันที่ตำแหน่งว่างลง และให้ผู้ซึ่งได้รับเลือกแทนนั้นอยู่ในตำแหน่งได้เพียงเท่าวาระที่เหลืออยู่ของผู้ซึ่งตนแทน เว้นแต่กรณีตำแหน่งที่ว่างลงมีวาระที่เหลือไม่ถึงหนึ่งร้อยแปดสิบวันจะไม่จัดให้มีการเลือกตั้งแทนตำแหน่งกรรมการที่ว่างก็ได้

ข้อ 12 ในการประชุมคณะกรรมการต้องมีกรรมการเข้าประชุมไม่น้อยกว่ากึ่งหนึ่งจึงจะเป็นองค์ประชุม

ข้อ 13 มติที่ประชุมให้ถือเสียงข้างมาก หากคะแนนเสียงเท่ากันให้ประธานเป็นผู้ชี้ขาด และให้ถือว่าเป็นที่สุด

ข้อ 14 ในกรณีที่มีการแต่งตั้งที่ปรึกษาคณะกรรมการ ที่ปรึกษามีสิทธิเข้าร่วมประชุมและมีสิทธิแสดงความคิดเห็นใด ๆ ก็ได้ แต่ไม่มีสิทธิออกเสียงลงมติ

ข้อ 15 ให้ประธานกรรมการส่งรายงานการประชุมให้ผู้บริหารท้องถิ่นทราบภายในสิบห้าวันนับแต่วันประชุม

หมวด 3

การบริหารกิจการประปาหมู่บ้าน

ข้อ 16 กิจการประปาหมู่บ้านเป็นทรัพย์สินขององค์กรปกครองส่วนท้องถิ่น โดยมอบให้คณะกรรมการดำเนินการบริหารจัดการ

ข้อ 17 ภายใต้บังคับ ข้อ 6 การบริหารกิจการประปาหมู่บ้านให้ดำเนินการให้เป็นไปตามที่คณะกรรมการกำหนด

ข้อ 18 ให้คณะกรรมการคัดเลือกบุคคลเพื่อให้องค์กรปกครองส่วนท้องถิ่นแต่งตั้งให้เป็นเจ้าหน้าที่ของกิจการประปา โดยมีหน้าที่รับผิดชอบดูแลรักษาระบบประปาให้สามารถจ่ายน้ำประปาได้ จัดเก็บค่าน้ำ จัดทำบัญชี และดำเนินการอื่นๆ ตามที่คณะกรรมการกำหนด โดยให้ได้รับค่าจ้างตามที่คณะกรรมการกำหนดโดยความเห็นชอบขององค์กรปกครองส่วนท้องถิ่น

ข้อ 19 การออกระเบียบข้อบังคับของกิจการประปาจะต้องผ่านความเห็นชอบจากสมาชิกผู้ใช้น้ำประปาอย่างน้อยกึ่งหนึ่งของจำนวนสมาชิกผู้ใช้น้ำประปา โดยจะต้องไม่ขัดกับข้อกำหนดขององค์กรปกครองส่วนท้องถิ่น

ข้อ 20 การประชุมสมาชิกผู้ใช้น้ำต้องมีสมาชิกเข้าประชุมเกินกว่ากึ่งหนึ่งของจำนวนสมาชิกผู้ใช้น้ำทั้งหมด จึงจะเป็นองค์ประชุม

ข้อ 21 กรณีที่ส่วนหนึ่งส่วนใดของระบบประปาชำรุดเสียหายให้ถือเป็นหน้าที่ของคณะกรรมการในการซ่อมแซมและบำรุงรักษา

เว้นแต่กรณีที่ส่วนหนึ่งส่วนใดของระบบประปาชำรุดเสียหายจนเกินความสามารถของคณะกรรมการในการซ่อมแซมและบำรุงรักษา ให้ถือเป็นหน้าที่ขององค์กรปกครองส่วนท้องถิ่นในการพิจารณาซ่อมแซมและบำรุงรักษาให้ระบบประปาสมากริใช้การได้อยู่เสมอ

ข้อ 22 ให้องค์กรปกครองส่วนท้องถิ่น บำรุงรักษาแหล่งน้ำดิบของระบบประปาหมู่บ้าน ให้สะอาดและมีปริมาณน้ำเพียงพอที่จะใช้ผลิตน้ำประปาของกิจการประปาหมู่บ้านอยู่เสมอ

ข้อ 23 ผู้ที่ประสงค์จะใช้น้ำประปาหมู่บ้าน จะต้องยื่นความประสงค์ขอใช้น้ำเป็นลายลักษณ์อักษรต่อคณะกรรมการ

ข้อ 24 ค่าธรรมเนียมการขอใช้น้ำ ค่าปรับ ค่าติดตั้งมาตรวัดน้ำ ให้เป็นไปตามที่คณะกรรมการกำหนดโดยความเห็นชอบขององค์กรปกครองส่วนท้องถิ่น

ข้อ 25 การติดตั้งมาตรวัดน้ำ ต้องติดตั้งไว้ในที่เปิดเผยสามารถตรวจสอบได้หรือห่างจากรั้วไม่เกินหนึ่งเมตร

ข้อ 26 ผู้ใดที่ทำให้ทรัพย์สินของระบบประปาหมู่บ้านเสียหาย ผู้นั้นต้องชดเชยค่าเสียหายให้แก่กิจการประปาหมู่บ้าน

ข้อ 27 ผู้ใดโดยทุจริตเอาน้ำประปาหมู่บ้านไปใช้ หรือเปลี่ยนแปลงแก้ไขตัวเลขในมาตรวัดน้ำ หรือกระทำการใด ๆ ก็ตามเพื่อเอาน้ำประปาหมู่บ้านไปใช้ ให้งดจ่ายน้ำทันที และจะต้องชดเชยค่าเสียหายให้แก่กิจการประปาหมู่บ้าน และให้คณะกรรมการโดยได้รับมอบหมายจากองค์กรปกครองส่วนท้องถิ่นพิจารณาแจ้งความดำเนินคดี

การดำเนินการของคณะกรรมการตามวรรคหนึ่งให้รวมถึงการดำเนินคดีกับผู้ทำให้ทรัพย์สินของระบบประปาหมู่บ้านเสียหายตามข้อ 26 ด้วย

ข้อ 28 กรณีที่มีการยกเลิกการใช้น้ำหรือโอนให้ผู้อื่น ต้องแจ้งให้คณะกรรมการทราบเป็นลายลักษณ์อักษร และได้รับอนุญาตจากคณะกรรมการเสียก่อนจึงสิ้นสุดการเป็นผู้ใช้น้ำ มิฉะนั้นจะถือว่ายังเป็นผู้ใช้น้ำอยู่ และจะต้องรับผิดชอบจ่ายค่าน้ำตามที่คณะกรรมการหรือผู้ได้รับมอบหมายเรียกเก็บ

ข้อ 29 ระยะเวลาในการเก็บค่าน้ำ และระยะเวลาในการค้างชำระค่าน้ำ ให้เป็นไปตามที่คณะกรรมการกำหนด โดยความเห็นชอบขององค์กรปกครองส่วนท้องถิ่น

ข้อ 30 ระบบประปาหมู่บ้านอาจมีรายได้ ดังนี้

- (1) เงินค่าน้ำ
- (2) เงินค่าธรรมเนียม เงินค่าปรับ
- (3) เงินบริจาค
- (4) เงินที่ได้รับการอุดหนุนจากองค์กรปกครองส่วนท้องถิ่น

ข้อ 31 ระบบประปาหมู่บ้านอาจมีรายจ่าย ดังนี้

(1) รายจ่ายในการดำเนินการเกี่ยวกับระบบการผลิตน้ำประปา ระบบการจ่ายน้ำประปา การบำรุงรักษาซ่อมแซม และการขยายกิจการประปา

(2) รายจ่ายในการบริหารกิจการประปา เช่น ค่าจ้างเจ้าหน้าที่ ค่าวัสดุ อุปกรณ์

(3) ค่าใช้จ่ายอื่นๆ ตามที่องค์กรปกครองส่วนท้องถิ่นกำหนด เช่น ค่าเบี้ยประชุมหรือ ค่าตอบแทนคณะกรรมการบริหารกิจการและบำรุงรักษาระบบประปา โดยความเห็นชอบขององค์กรปกครองส่วนท้องถิ่น

ข้อ 32 ให้คณะกรรมการหรือผู้ได้รับมอบหมายให้เก็บรักษาเงินของกิจการประปา นำรายได้ของกิจการประปาฝากธนาคารในนามของกิจการประปาทั้งจำนวนภายในวันที่มีรายได้ ถ้าฝากในวันที่มีรายได้ไม่ทันให้นำฝากธนาคารในวันทำการถัดไปทั้งจำนวน หากมีความจำเป็นจะต้องเก็บรักษาเงินไว้จ่ายในกรณีเร่งด่วนให้เป็นไปตามที่คณะกรรมการ โดยความเห็นชอบขององค์กรปกครองส่วนท้องถิ่นกำหนด

กรณีท้องถิ่นใดไม่มีธนาคารในพื้นที่ให้นำรายได้ดังกล่าวฝากคณะกรรมการเก็บรักษาเงินขององค์กรปกครองส่วนท้องถิ่นนั้น

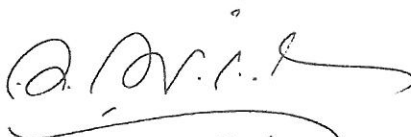
ข้อ 33 ให้คณะกรรมการกำหนดตัวบุคคลในคณะกรรมการเป็นผู้มีอำนาจเบิกจ่ายเงินของกิจการประปาหมู่บ้านจำนวนไม่น้อยกว่าสองคน

ข้อ 34 การเบิกเงินของกิจการประปาหมู่บ้านต้องลงลายมือชื่อในการเบิกจ่ายเงินอย่างน้อยสองคนของผู้มีอำนาจเบิกจ่าย

ข้อ 35 ให้องค์กรปกครองส่วนท้องถิ่นกำหนดรูปแบบการทำบัญชีของกิจการประปาหมู่บ้านแก่คณะกรรมการ โดยให้องค์กรปกครองส่วนท้องถิ่นตรวจสอบการเงินและบัญชีในระยะเวลาตามที่เห็นสมควร หากพบข้อบกพร่องให้แจ้งคณะกรรมการดำเนินการแก้ไขให้ถูกต้อง

ข้อ 36 ให้คณะกรรมการจัดทำบัญชีรายได้และรายจ่ายของกิจการประปาหมู่บ้าน รายงานให้ผู้บริหารท้องถิ่นทราบอย่างน้อยเดือนละหนึ่งครั้ง

ประกาศ ณ วันที่ 12 เดือน ตุลาคม พ.ศ. 2548



(เกษมชาย สุพรรณวิเศษ)

รัฐมนตรีช่วยว่าการฯ ปฏิบัติราชการแทน
รัฐมนตรีว่าการกระทรวงมหาดไทย