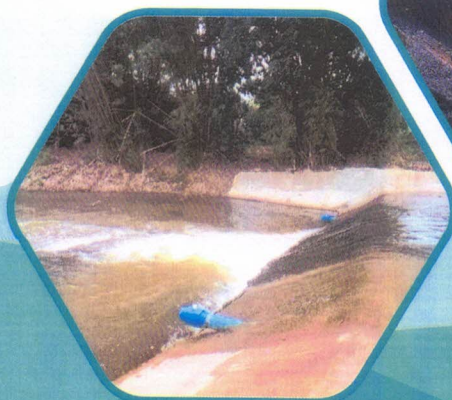
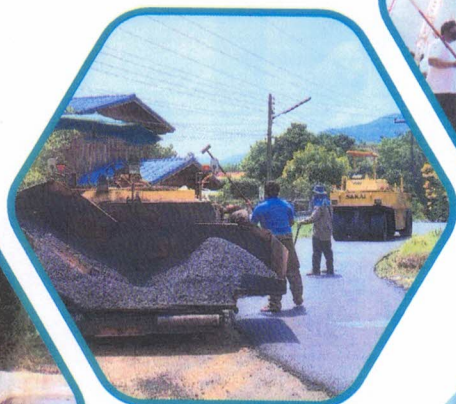




เทศบาลตำบลเชียงม่วน

รายงานผลการประเมินมาตรฐานขั้นต่ำ การจัดบริการสาธารณะ ประจำปี พ.ศ. 2567

เทศบาลตำบลเชียงม่วน
อำเภอเชียงม่วน จังหวัดพะเยา



สรุปผลประเมินการจัดการบริการสาธารณะ

บริการสาธารณะ	เกณฑ์ชี้วัด	ค่าเป้าหมาย (%)	กรอบการประเมิน (1)	การจัดบริการสาธารณะ (2)	(2) เทียบกับ (1) %	ผลการประเมิน
1. ด้านโครงสร้างพื้นฐาน						
	1. ร้อยละของจำนวนถนนลาดยางในความเร็วรับผิวดอบบนทั้งหมดของเทศบาล ที่ได้รับการบำรุงรักษาให้อยู่ในสภาพที่ใช้งานได้ปกติ	80	100	100	100	สูงกว่าค่าเป้าหมาย
	2. ร้อยละของจำนวนถนนคอนกรีตในความเร็วรับผิวดอบบนทั้งหมดของเทศบาล ที่ได้รับการบำรุงรักษาให้อยู่ในสภาพที่ใช้งานได้ปกติ	80	75	75	100	สูงกว่าค่าเป้าหมาย
	3. ร้อยละของจำนวนจุดอันตรายที่เกิดอุบัติเหตุบ่อยครั้งทางการจราจรทางบกในเขต เทศบาล ที่ได้รับการพัฒนา ปรับปรุง หรือแก้ไขให้ปลอดภัย	75	19	19	100	สูงกว่าค่าเป้าหมาย
	4. จำนวนครั้งที่เทศบาลดำเนินการจัดกิจกรรม ในการรณรงค์ประชาสัมพันธ์ เพื่อมุ่งลดการเกิดอุบัติเหตุบนท้องถนน	3	3	2	66.67	การพัฒนาในอนาคต
	5. ร้อยละของจำนวนสะพานคอนกรีตที่ใช้สัญจรในเขตทางในความรับผิดชอบของเทศบาล ที่ได้รับการบำรุงรักษาให้อยู่ในสภาพที่ใช้งานได้ปกติ (เฉพาะเทศบาลนคร และเทศบาลเมือง)	90	0	-	-	ไม่มีบริการสาธารณะ
	6. ร้อยละของจำนวนสัญญาณไฟจราจรในความเร็วรับผิวดอบบนในเขตทางของ เทศบาล ที่ได้รับการบำรุงรักษาให้อยู่ในสภาพที่ใช้งานได้ปกติ	100	0	-	-	ไม่มีบริการสาธารณะ
	7. ร้อยละของจำนวนไฟส่องสว่างในความเร็วรับผิวดอบบนในเขตทางของเทศบาล ที่ได้รับการบำรุงรักษาให้อยู่ในสภาพที่ใช้งานได้ปกติ	100	35	7	20	การพัฒนาในอนาคต

บริการสาธารณะ	เกณฑ์ชี้วัด	ค่าเป้าหมาย (%)	กรอบการประเมิน (1)	การจัดบริการสาธารณะ (2)	(2) เทียบกับ (1) %	ผลการประเมิน
	8. ร้อยละของจำนวนสายทางคลอง หรือลำธารสาธารณะ หรือแหล่งน้ำสาธารณะ หรือพื้นที่ พักน้ำ หรือแก้มลิง ในความรับผิดชอบของเทศบาลที่ได้รับการดูแลรักษาให้สามารถไหลผ่านได้ไม่ติดขัด หรือให้อยู่ในสภาพที่ใช้งานได้ปกติ	90	2	175	8750	สูงกว่าค่าเป้าหมาย
	9. ร้อยละของจำนวนเครื่องสูบน้ำที่อยู่ในความรับผิดชอบของเทศบาลที่ได้รับการบำรุงรักษาให้อยู่ในสภาพที่ใช้งานได้ปกติ	95	0	-	-	ไม่มีบริการ สาธารณะ
	10. ร้อยละของจำนวนคลองส่งน้ำที่อยู่ในความรับผิดชอบของเทศบาลตำบลที่ได้รับการบำรุงรักษาให้อยู่ในสภาพที่ใช้งานได้ปกติ(เฉพาะเทศบาลตำบล)	90	0	-	-	ไม่มีบริการ สาธารณะ
	11. ร้อยละของจำนวนระบบการผลิตน้ำประปาที่อยู่ในความรับผิดชอบของเทศบาลตำบลที่ได้รับการบำรุงรักษาให้อยู่ในสภาพที่ใช้งานได้ปกติ (เฉพาะเทศบาลตำบล)	95	0	-	-	ไม่มีบริการ สาธารณะ
	12. จำนวนครั้งในการประเมินความพึงพอใจของประชาชนต่อการจัดบริการสาธารณะ ด้านโครงสร้างพื้นฐานของเทศบาล	1	1	2	200	สูงกว่าค่าเป้าหมาย

บริการสาธารณะ	เกณฑ์ชี้วัด	ค่าเป้าหมาย (%)	กรอบการประเมิน (1)	การจัดบริการสาธารณะ (2)	(2) เทียบกับ (1) %	ผลการประเมิน
2. ด้านการผังเมือง						
	13. จำนวนผังเมืองที่เทศบาลได้มีการจัดทำโดยเทศบาลดำเนินการเองหรือเทศบาลดำเนินการร่วมกับกรมโยธาธิการและผังเมือง	1	1	1	100	เท่ากับค่าเป้าหมาย
	14. จำนวนครั้งในการส่งเสริมและสร้างการมีส่วนร่วมของประชาชนในการวางแผนผังเมือง ผ่านกระบวนการรับฟังความคิดเห็นโดยเทศบาลดำเนินการเอง หรือเทศบาลดำเนินการร่วมกับกรมโยธาธิการและผังเมือง	1	1	1	100	เท่ากับค่าเป้าหมาย
	15. จำนวนครั้งในการให้ความรู้แก่ประชาชนเกี่ยวกับการควบคุมการใช้ประโยชน์ที่ดินให้เป็นไปตามผังเมือง โดยเทศบาลดำเนินการเอง หรือเทศบาลดำเนินการร่วมกับกรมโยธาธิการและผังเมือง	1	1	1	100	เท่ากับค่าเป้าหมาย
	16. ร้อยละของจำนวนอาคารสูง หรืออาคารที่มีความเสี่ยงและความต่อแหลมที่จะเกิดอุบัติเหตุภัยในพื้นที่ของเทศบาล ที่ได้รับการณรงค์ส่งเสริมและแก้ไขให้ถูกต้อง (เฉพาะเทศบาลนคร และเทศบาลเมือง)	90	0	-	-	ไม่มีบริการสาธารณะ
	17. จำนวนครั้งในการส่งเสริมให้ความรู้แก่ประชาชนเกี่ยวกับการควบคุมอาคาร และการรับมือกับความเสี่ยงต่าง ๆ ในอาคารสูงหรืออาคารที่มีความเสี่ยงภัย หรือในชุมชน เช่น การซ้อมหนีไฟ การซ้อมดับเพลิง แผ่นดินไหว โดยเทศบาลดำเนินการเอง หรือเทศบาลดำเนินการร่วมกับกรมโยธาธิการและผังเมือง	2	2	-	-	ไม่ได้ดำเนินการในปีงบประมาณ พ.ศ.2566

บริการสาธารณะ	เกณฑ์ชีวิต	ค่าเป้าหมาย (%)	กรอบการประเมิน (1)	การจัดบริการสาธารณะ (2)	(2) เทียบกับ (1) %	ผลการประเมิน
	18. จำนวนครั้งในการให้ความรู้ให้คำแนะนำ ปรึกษา แก่ประชาชน หรือผู้ประกอบการในการออกใบอนุญาตก่อสร้างอาคารให้ตรง กับข้อกำหนดของการใช้ประโยชน์ที่ดินในพื้นที่ โดยเทศบาลดำเนินการเอง หรือเทศบาลดำเนินการร่วมกับกรมโยธาธิการและผังเมือง	1	1	1	100	เท่ากับค่าเป้าหมาย
	19. จำนวนครั้งในการจัดเก็บข้อมูลการประเมินผลผังเพื่อจัดทำรายงานการประเมินผลการเปลี่ยนแปลงสภาพการณ์และสิ่งแวดล้อม การใช้บังคับผังเมือง โดยเทศบาลดำเนินการเอง หรือเทศบาลดำเนินการร่วมกับกรมโยธาธิการและผังเมือง	1	1	1	100	เท่ากับค่าเป้าหมาย
	20. จำนวนครั้งในการประเมินความพึงพอใจของประชาชนต่อการจัดบริการสาธารณะ ด้านการผังเมืองของเทศบาล	1	1	1	100	เท่ากับค่าเป้าหมาย

บริการสาธารณะ	เกณฑ์ชี้วัด	ค่าเป้าหมาย (%)	กรอบการประเมิน (1)	การจัดบริการสาธารณะ (2)	(2) เทียบกับ (1) %	ผลการประเมิน
3. ด้านสาธารณสุข บริการทางสังคม และคุณภาพชีวิต						
	21. ร้อยละของจำนวนผู้สูงอายุที่มีปัญหาด้านสุขภาพหรือป่วยติดเตียงที่ได้รับการดูแล และมีการติดตามผล หรือการออกเยี่ยมบ้านให้คำแนะนำปรึกษา ปัญหาสุขภาพให้แก่ผู้สูงอายุจากเทศบาล	90	152	29	19.08	การพัฒนาในอนาคต
	22. จำนวนโครงการหรือกิจกรรมที่เทศบาลดำเนินการส่งเสริมสุขภาพผู้สูงอายุที่มีปัญหาเกี่ยวกับสุขภาพ หรือป่วยติดเตียง	2	2	2	100	เท่ากับค่าเป้าหมาย
	23. ร้อยละของจำนวนผู้สูงอายุที่เป็นสมาชิกในชมรม สมาคม ศูนย์บริการทางสังคม หรือโรงเรียนผู้สูงอายุที่อยู่ในความรับผิดชอบของเทศบาลที่เข้าร่วมกิจกรรมต่าง ๆ ที่ชมรม สมาคม ศูนย์บริการทางสังคม หรือโรงเรียนผู้สูงอายุที่อยู่ในความรับผิดชอบของเทศบาล จัดขึ้น	60	99	99	100	สูงกว่าค่าเป้าหมาย
	24. จำนวนโครงการหรือกิจกรรมที่เทศบาลดำเนินการ หรือให้การสนับสนุนในการจัดกิจกรรมนันทนาการต่าง ๆ หรือส่งเสริมการออกกำลังกายให้แก่ผู้สูงอายุ	2	2	2	100	เท่ากับค่าเป้าหมาย
	25. จำนวนโครงการหรือกิจกรรมที่เทศบาลดำเนินการ หรือให้การสนับสนุนในการพัฒนาอาชีพและการส่งเสริมเพิ่มรายได้ให้แก่ผู้สูงอายุ	2	2	1	50	การพัฒนาในอนาคต
	26. ร้อยละของจำนวนผู้สูงอายุที่ยากไร้ที่อยู่ในภาวะพึ่งพิงในพื้นที่เทศบาลที่ขอรับการช่วยเหลือจากเทศบาลและได้รับการดูแลช่วยเหลือจากเทศบาล หรือเทศบาลประสานงานส่งต่อหน่วยงานที่เกี่ยวข้องให้ดำเนินการสงเคราะห์ หรือฟื้นฟู หรือเทศบาลประสานงาน และสงเคราะห์เข้าสู่สถานสงเคราะห์คนชรา	80	69	77	111.59	สูงกว่าค่าเป้าหมาย

บริการสาธารณะ	เกณฑ์ชี้วัด	ค่าเป้าหมาย (%)	กรอบการประเมิน (1)	การจัดบริการ สาธารณะ (2)	(2) เทียบ กับ (1) %	ผลการประเมิน
	27. ร้อยละของจำนวนผู้พิการ ผู้ยากไร้ ที่ด้อยโอกาสในพื้นที่เทศบาลที่ขอรับการช่วยเหลือจากเทศบาล และได้รับการช่วยเหลือสนับสนุนหรือประสานหน่วยงานส่งต่อหน่วยงาน ที่เกี่ยวข้องให้ดำเนินการช่วยเหลือสนับสนุนปัจจัยสี่ในการดำรงชีพ	100	780	784	100.51	สูงกว่าค่าเป้าหมาย
	28. จำนวนโครงการหรือกิจกรรมที่เทศบาลดำเนินการในการส่งเสริมป้องกัน ควบคุมเฝ้าระวังป้องกันโรคประจำถิ่น การแพร่ระบาดของโรคติดต่อ รวมถึงการป้องกัน ควบคุมกลุ่มโรคไม่ติดต่อเรื้อรัง NCDs (Non-communicable diseases) เกี่ยวกับพฤติกรรมการใช้ชีวิต การรับประทานอาหาร ความเครียด เช่น โรคเบาหวาน โรคความดันสูง โรคไขมันในเลือดสูง เป็นต้น	2	2	3	150	สูงกว่าค่าเป้าหมาย
	29. จำนวนโครงการหรือกิจกรรมที่เทศบาลดำเนินการเอง หรือร่วมดำเนินการกับส่วนราชการ ในการตรวจสุขภาพอาหารหรือสถานประกอบกิจการอาหารในพื้นที่	2	2	1	50	การพัฒนาในอนาคต
	30. ร้อยละของจำนวนสัตว์ในพื้นที่เทศบาลที่ได้รับการสำรวจ ชี้นทะเบียนสัตว์ และฉีดวัคซีนป้องกันโรคพิษสุนัขบ้า หรือทำหมันตามโครงการสัตว์ปลอดโรคคนปลอดภัย จากโรคพิษสุนัขบ้า ที่เทศบาลดำเนินการเอง หรือร่วมดำเนินการกับส่วนราชการ	100	1480	1480	100	เท่ากับค่าเป้าหมาย
	31. จำนวนครั้งในการประเมินความพึงพอใจของประชาชนต่อการจัดบริการสาธารณะ ด้านสาธารณสุข บริการทางสังคม และคุณภาพชีวิตของเทศบาล	1	1	2	200	สูงกว่าค่าเป้าหมาย

บริการสาธารณะ	เกณฑ์ชี้วัด	ค่าเป้าหมาย (%)	กรอบการประเมิน (1)	การจัดบริการสาธารณะ (2)	(2) เทียบกับ (1) %	ผลการประเมิน
ด้านที่ 4 การศึกษา						
	32. ร้อยละของจำนวนศูนย์พัฒนาเด็กเล็กในสังกัดเทศบาล ที่ผ่านการประเมินมาตรฐานสถานพัฒนาเด็กปฐมวัยแห่งชาติ	100	1	1	100	เท่ากับค่าเป้าหมาย
	33. ร้อยละของจำนวนเด็กในศูนย์พัฒนาเด็กเล็ก และเด็กในโรงเรียนอนุบาล และเด็กในโรงเรียนประถมศึกษาในสังกัดเทศบาล ที่ได้รับอาหารเสริม (นม) ครบถ้วน และเด็กนักเรียนในโรงเรียนในสังกัดอื่นที่เทศบาลให้การสนับสนุนหรืออุดหนุน	100	172	712	413.95	สูงกว่าค่าเป้าหมาย
	34. ร้อยละของจำนวนเด็กในศูนย์พัฒนาเด็กเล็ก และเด็กในโรงเรียนอนุบาล และเด็กในโรงเรียนประถมศึกษาในสังกัดเทศบาล ที่ได้รับอาหารกลางวันที่มีคุณค่าทางโภชนาการครบถ้วน และเด็กนักเรียนในโรงเรียนในสังกัดอื่น ที่เทศบาลให้การสนับสนุนหรืออุดหนุน	100	172	712	413.95	สูงกว่าค่าเป้าหมาย
	35. ร้อยละของจำนวนเด็กด้อยโอกาส เด็กพิการที่ได้รับการสนับสนุนด้านการศึกษา หรือด้านการเงิน หรือวัสดุอุปกรณ์จากเทศบาล	100	29	48	165.52	สูงกว่าค่าเป้าหมาย
	36. จำนวนโครงการหรือกิจกรรมที่เทศบาลดำเนินการ หรือให้การสนับสนุนในการส่งเสริมอาชีพ หรืออาชีพ ให้แก่นักเรียนในโรงเรียนในสังกัดเทศบาล รวมถึงนักเรียนในโรงเรียน ในสังกัดอื่นที่เทศบาลให้การสนับสนุนหรืออุดหนุน	2	2	1	50	การพัฒนาในอนาคต

บริการสาธารณะ	เกณฑ์ชี้วัด	ค่าเป้าหมาย (%)	กรอบการประเมิน (1)	การจัดบริการสาธารณะ (2)	(2) เทียบกับ (1) %	ผลการประเมิน
	37. จำนวนโครงการหรือกิจกรรมที่เทศบาลดำเนินการ หรือให้การสนับสนุน ในการส่งเสริมการเรียนรู้เกี่ยวกับเทคโนโลยี วิทยาศาสตร์ ทักษะคอมพิวเตอร์ หรือการรู้เท่าทันโลกดิจิทัลให้แก่นักเรียนในโรงเรียนในสังกัดเทศบาล รวมถึงนักเรียนในโรงเรียน ในสังกัดอื่นที่เทศบาลให้การสนับสนุนหรืออุดหนุน	2	2	-	-	ไม่ได้ดำเนินการ ในปัจจุบันประมาณ พ.ศ. 2566
	38. ร้อยละของจำนวนโรงเรียนในสังกัดเทศบาลที่จัดการเรียนการสอนในระบบสองภาษาหรือหลักสูตรสองภาษา	100	0	-	-	ไม่มีบริการสาธารณะ
	39. จำนวนโครงการหรือกิจกรรมที่เทศบาลดำเนินการ หรือให้การสนับสนุนในการส่งเสริมการสอนภาษาต่างประเทศให้แก่เด็กเรียนในโรงเรียนในสังกัดของเทศบาล รวมถึงนักเรียนในโรงเรียนในสังกัดอื่นที่เทศบาล ให้การสนับสนุนหรืออุดหนุน	2	2	5	250	สูงกว่าค่าเป้าหมาย
	40. จำนวนครั้งในการประเมินความพึงพอใจของประชาชนต่อการจัดบริการสาธารณะ ด้านการศึกษาของเทศบาล	1	1	2	200	สูงกว่าค่าเป้าหมาย

บริการสาธารณะ	เกณฑ์ชี้วัด	ค่าเป้าหมาย (%)	กรอบการประเมิน (1)	การจัดบริการสาธารณะ (2)	(2) เทียบกับ (1) %	ผลการประเมิน
ด้านที่ 5 การจัดระเบียบชุมชนและการรักษาความสงบปลอดภัย						
	41. จำนวนแผนป้องกันและบรรเทาสาธารณภัยประเภทสำคัญที่เกิดขึ้นในพื้นที่ที่เทศบาลได้ดำเนินการ	2	2	3	150	สูงกว่าค่าเป้าหมาย
	42. ร้อยละของจำนวนอาสาสมัครป้องกันภัยฝ่ายพลเรือน (อปพร.) ที่เทศบาลสนับสนุนจัดตั้งขึ้น รวมทั้งจำนวนอาสาสมัครป้องกัน สาธารณภัยของมูลนิธิ สมาคม ชมรม หรืออื่น ๆ ที่ตั้งขึ้นถูกต้องตามกฎหมายในเขตพื้นที่	2	8417	88	1.05	การพัฒนาในอนาคต
	43. ร้อยละของจำนวนกล้องโทรทัศน์วงจรปิด (CCTV) ด้านความปลอดภัยของเทศบาลที่ตั้งในพื้นที่สาธารณะที่ชำรุดเสียหายและสามารถซ่อมแซมให้ใช้งานได้ปกติ 24 ชั่วโมง	100	8	8	100	เท่ากับค่าเป้าหมาย
	44. จำนวนศูนย์หรือช่องทาง การรับเรื่องราวร้องทุกข์ต่าง ๆ เช่น ศูนย์ไกลเกลี่ยข้อพิพาท ศูนย์ยุติธรรมชุมชน ศูนย์บริการประชาชน ศูนย์ดำรงธรรม ศูนย์ one stop service ศูนย์ส่งเสริมการมีส่วนร่วมของประชาชน หรือจากช่องทางสื่อออนไลน์อื่น ๆ ที่เทศบาลจัดใหม่หรือดำเนินการ	2	2	6	300	สูงกว่าค่าเป้าหมาย

บริการสาธารณะ	เกณฑ์ชี้วัด	ค่าเป้าหมาย (%)	กรอบการประเมิน (1)	การจัดบริการสาธารณะ (2)	(2) เทียบกับ (1) %	ผลการประเมิน
	<p>45. ร้อยละของจำนวนเรื่องราวร้องทุกข์ต่าง ๆ ของประชาชน จากศูนย์รับเรื่องราวร้องทุกข์ ศูนย์ไกลเกลี่ยข้อพิพาท ศูนย์ยุติธรรมชุมชน ศูนย์บริการประชาชน ศูนย์ดำรงธรรม ศูนย์ one stop service ศูนย์ส่งเสริมการมีส่วนร่วมของประชาชน หรือจากช่องทางสื่อออนไลน์อื่น ๆ ที่ส่งให้เทศบาลดำเนินการ และได้รับการแก้ไขปัญหา หรือได้รับการให้ความช่วยเหลือจากเทศบาล หรือเทศบาลประสานส่งต่อหน่วยงานที่เกี่ยวข้องดำเนินการต่อไป</p>	100	47	47	100	เท่ากับค่าเป้าหมาย
	<p>46. จำนวนครั้งในการประเมินความพึงพอใจของประชาชนต่อการจัดบริการสาธารณะ ด้านการจัดระเบียบชุมชนและการรักษาความสงบปลอดภัยของเทศบาล</p>	1	1	47	4700	สูงกว่าค่าเป้าหมาย

บริการสาธารณะ	เกณฑ์ชี้วัด	ค่าเป้าหมาย (%)	กรอบการประเมิน (1)	การจัดบริการสาธารณะ (2)	(2) เทียบกับ (1) %	ผลการประเมิน
<p>ด้านที่ 6 การส่งเสริมเศรษฐกิจชุมชน อาชีพ การท่องเที่ยว และการลงทุน</p>						
	<p>47. ร้อยละของจำนวนกลุ่มอาชีพต่าง ๆ เช่น กลุ่มเกษตรกร กลุ่มวิสาหกิจชุมชน กลุ่มแปรรูป การผลิต กลุ่มการท่องเที่ยว กลุ่มอาชีพใหม่ ฯลฯ ที่เทศบาลดำเนินการส่งเสริม หรือให้การสนับสนุนให้สามารถดำเนินการได้อย่างยั่งยืน และมีรายได้ต่อเนื่อง</p>	90	4	4	100	สูงกว่าเป้าหมาย
	<p>48. จำนวนโครงการหรือกิจกรรมที่เทศบาลดำเนินการส่งเสริม หรือให้การสนับสนุน กลุ่มอาชีพต่าง ๆ เช่น กลุ่มเกษตรกร กลุ่มวิสาหกิจชุมชน กลุ่มแปรรูปการผลิต กลุ่มการท่องเที่ยว กลุ่มอาชีพใหม่ ฯลฯ ให้สามารถดำเนินการได้อย่างยั่งยืน และมีรายได้ต่อเนื่อง</p>	2	2	4	200	สูงกว่าเป้าหมาย
	<p>49. จำนวนโครงการหรือกิจกรรมที่เทศบาลดำเนินการส่งเสริม หรือให้การสนับสนุนจัดให้มีศูนย์แสดงสินค้าชุมชน ศูนย์จำหน่ายสินค้า ตลาดนัด ตลาดชุมชน ถนนคนเดิน ถนนวัฒนธรรม ตลาดน้ำ หรือตลาดเก่า</p>	2	2	1	50	การพัฒนาในอนาคต
	<p>50. จำนวนโครงการหรือกิจกรรมที่เทศบาลดำเนินการ หรือให้การสนับสนุนในการปรับปรุง ซ่อมแซม บำรุงรักษา และฟื้นฟูแหล่งท่องเที่ยวให้มีสภาพที่เหมาะสมต่อการท่องเที่ยว</p>	2	2	-	-	ไม่ได้ดำเนินการ ในปีงบประมาณ พ.ศ.2566
	<p>51. จำนวนโครงการหรือกิจกรรมที่เทศบาลดำเนินการ หรือให้การสนับสนุน ในการกระตุ้น หรือส่งเสริมการท่องเที่ยว และการให้ความรู้เกี่ยวกับประวัติศาสตร์ความเป็นมาของแหล่งท่องเที่ยว</p>	2	2	-	-	ไม่ได้ดำเนินการ ในปีงบประมาณ พ.ศ.2566

บริการสาธารณะ	เกณฑ์ชี้วัด	ค่าเป้าหมาย (%)	กรอบการประเมิน (1)	การจัดบริการสาธารณะ (2)	(2) เทียบกับ (1) %	ผลการประเมิน
	52. จำนวนช่องทางหรือแหล่งเผยแพร่ข้อมูลเกี่ยวกับการให้บริการศึกษาหรือแนะนำในการขอใบอนุญาต จดทะเบียนพาณิชย์ หรือการส่งเสริมการลงทุนในพื้นที่ ทั้งการให้คำปรึกษา หรือแนะนำ ที่สำนักงานเทศบาลโดยตรง หรือให้คำแนะนำผ่านทางสื่อออนไลน์ เช่น เว็บไซต์ หรือเพจบุ๊ก หรือผ่านช่องทางสื่อออนไลน์อื่น ๆ	2	2	3	150	สูงกว่าเป้าหมาย
	53. จำนวนครั้งในการประเมินความพึงพอใจของประชาชนต่อการจัดบริการสาธารณะ ด้านการส่งเสริมเศรษฐกิจชุมชน อีซีพี การท่องเที่ยว และการลงทุนของเทศบาล	1	1	4	400	สูงกว่าเป้าหมาย

บริการสาธารณะ	เกณฑ์ชี้วัด	ค่าเป้าหมาย (%)	กรอบการประเมิน (1)	การจัดบริการสาธารณะ (2)	(2) เทียบกับ (1) %	ผลการประเมิน
ด้านที่ 7 การจัดการทรัพยากรธรรมชาติและสิ่งแวดล้อม						
	54. จำนวนโครงการหรือกิจกรรมที่เทศบาลดำเนินการในการณรงค์ประชาสัมพันธ์ การลดปริมาณขยะ หรือการคัดแยกขยะ	2	2	3	150	สูงกว่าเป้าหมาย
	55. ร้อยละของปริมาณขยะมูลฝอยในพื้นที่เทศบาลที่ถูกกำจัดอย่างถูกต้องลักษณะ ตามกฎระเบียบ ขั้นตอนตามหลักวิชาการของกระทรวงสาธารณสุขหรือหน่วยงานอื่นที่เกี่ยวข้อง	95	4.2	4.2	100	สูงกว่าเป้าหมาย
	56. ร้อยละของปริมาณขยะอันตราย และขยะติดเชื้อในพื้นที่เทศบาลที่ถูกส่งต่อไปกำจัด อย่างถูกสุขลักษณะ	95	0.3	0.3	100	สูงกว่าเป้าหมาย
	57. จำนวนโครงการหรือกิจกรรมที่เทศบาลดำเนินการส่งเสริมการปลูกต้นไม้ การอนุรักษ์ดูแลรักษาป่า ทรัพยากรชายฝั่งหรือการจัดการเกี่ยวกับปัญหาน้ำเน่าเสีย	2	2	3	150	สูงกว่าเป้าหมาย
	58. จำนวนโครงการหรือกิจกรรมของเทศบาลดำเนินการในการจัดอบรมหรือประชาสัมพันธ์ให้ความรู้แก่ประชาชนเกี่ยวกับการดูแลรักษาป่า ภัยจากไฟฟ้า การป้องกันไฟฟ้า การเผาในที่โล่ง ภัยจากการเผาในที่โล่ง หรือการทำแนวกันไฟฟ้า (เฉพาะเทศบาลตำบล)	2	2	1	50	การพัฒนาในอนาคต
	59. จำนวนครั้งที่เทศบาลตำบลจัดส่งอาสาสมัครป้องกันไฟฟ้าเข้าร่วมอบรมกับหน่วยงานที่เกี่ยวข้อง(เฉพาะเทศบาลตำบล)	1	1	1	100	เท่ากับเป้าหมาย
	60. จำนวนโครงการหรือกิจกรรมที่เทศบาลดำเนินการในการณรงค์ประชาสัมพันธ์ เพื่อป้องกันและลดค่าฝุ่น PM 2.5 และการลดมลพิษทางอากาศ	2	2	2	100	เท่ากับเป้าหมาย

บริการสาธารณะ	เกณฑ์ชี้วัด	ค่าเป้าหมาย (%)	กรอบการประเมิน (1)	การจัดบริการสาธารณะ (2)	(2) เทียบกับ (1) %	ผลการประเมิน
	61. ร้อยละของจำนวนข้อมูลค่าเฉลี่ย 24 ชั่วโมง ของฝุ่นละอองขนาดเล็กเกิน 2.5 ไมครอน (PM 2.5) ที่ผ่านเกณฑ์มาตรฐานของเทศบาล	100	3	2	66.67	การพัฒนาในอนาคต
	62. จำนวนครั้งที่เทศบาลนครได้ดำเนินการติดตามตรวจสอบโครงการหรือกิจการ หรือการดำเนินกิจการที่อาจมีผลกระทบต่อทรัพยากรธรรมชาติ คุณภาพสิ่งแวดล้อม สุขภาพ อนามัย คุณภาพชีวิต หรือส่วนได้เสียสำคัญอื่นใดของประชาชนหรือชุมชนหรือสิ่งแวดล้อม(เฉพาะเทศบาลนคร)	1	1	-	-	ไม่ได้ดำเนินการ ในปีงบประมาณ พ.ศ.2566
	63. จำนวนโครงการหรือกิจกรรมที่เทศบาลดำเนินการในการณรงค์ การลดภาวะโลกร้อน และส่งเสริมการใช้พลังงานสะอาด	1	1	2	200	สูงกว่าค่าเป้าหมาย
	64. จำนวนครั้งในการประเมินความพึงพอใจของประชาชนต่อการจัดบริการสาธารณะ ด้านการจัดการทรัพยากรธรรมชาติและสิ่งแวดล้อมของเทศบาล	1	1	2	200	สูงกว่าค่าเป้าหมาย

บริการสาธารณะ	เกณฑ์ชี้วัด	ค่าเป้าหมาย (%)	กรอบการประเมิน (1)	การจัดบริการสาธารณะ (2)	(2) เทียบกับ (1) %	ผลการประเมิน
ด้านที่ 8 การส่งเสริมศิลปะ วัฒนธรรม ภูมิปัญญาชาวบ้าน และโบราณสถาน						
	65. จำนวนโครงการหรือกิจกรรมที่เทศบาลดำเนินการ หรือสนับสนุนในการส่งเสริม หรืออนุรักษ์ศิลปะ วัฒนธรรม ประเพณีท้องถิ่นหรือภูมิปัญญาชาวบ้าน	3	3	8	266.67	สูงกว่าค่าเป้าหมาย
	66. จำนวนแหล่งการเรียนรู้ในท้องถิ่น ในชุมชน เกี่ยวกับศิลปะ วัฒนธรรม ประเพณี ภูมิปัญญาท้องถิ่น และโบราณสถานเทศบาล ดำเนินการ หรือให้การส่งเสริมสนับสนุน	2	2	1	50	การพัฒนาในอนาคต
	67. จำนวนครั้งในการประเมินความพึงพอใจของประชาชนต่อการจัดบริการสาธารณะ ด้านการส่งเสริมศิลปะ วัฒนธรรม ภูมิปัญญาชาวบ้าน และโบราณสถานของเทศบาล	1	1	5	500	สูงกว่าค่าเป้าหมาย